



*Tecnologia e Benessere,  
un Futuro Migliore*

# REPORT DI SOSTENIBILITÀ 2023

v 1.2

26 giugno 2024

<b>LETTERA AGLI STAKEHOLDER</b>	<b>4</b>
<b>APPROCCIO E METODOLOGIA</b>	<b>6</b>
Scopo e finalità	
Perimetro	
Scelta degli standard di rendicontazione utilizzati	
Raccolta dei dati qualitativi e quantitativi da rendicontare	
Contatto	
<b>GOVERNANCE</b>	<b>8</b>
<b>Giordano Controls</b>	<b>9</b>
Chi siamo	
Obiettivi e strategie	
Valori	
Riconoscimenti	
<b>Governance etica</b>	<b>11</b>
Organizzazione aziendale, etica e integrità del business	
Conformità a leggi e regolamenti	
<b>L'approccio alla sostenibilità</b>	<b>14</b>
<b>Gli Stakeholder e la materialità</b>	<b>17</b>
Dialogo con gli Stakeholder	
Analisi di Materialità	
<b>Gestione dei rischi</b>	<b>21</b>
<b>Crescita economica e solidità finanziaria</b>	<b>22</b>
Performance economica e finanziaria	
Valore economico generato e distribuito	
Contributi per investimenti, innovazione e Ricerca e Sviluppo	
Approccio fiscale trasparente	
<b>Innovazione, qualità e sostenibilità nei prodotti e nei servizi</b>	<b>27</b>
Ricerca & Sviluppo e Innovazione	
Qualità	
<b>ENVIRONMENT</b>	<b>30</b>
<b>Relazione con l'ambiente</b>	<b>31</b>
L'approccio alla gestione ambientale	
Gestione efficiente delle risorse e dei rifiuti	
Cambiamenti climatici (emissioni CO <sub>2</sub> eq)	
Emissioni di gas a effetto serra (GHG) di Scope 1 e Scope 2	

<b>Emissioni di gas a effetto serra (GHG) indirette di Scope 3</b>	
<b>Relazione con i fornitori</b>	<b>41</b>
<b>Gestione responsabile della catena di fornitura</b>	
<b>SOCIAL</b>	<b>44</b>
<b>Relazione con i dipendenti</b>	<b>45</b>
<b>Gestione del lavoro e diritti umani</b>	
<b>Informazioni sui dipendenti</b>	
<b>Welfare</b>	
<b>Salute e sicurezza sul luogo di lavoro</b>	
<b>Sviluppo del capitale umano</b>	
<b>Diversità e inclusione</b>	<b>54</b>
<b>L'approccio</b>	
<b>Comunicazione interna e ingaggio</b>	
<b>Relazione con i clienti</b>	<b>55</b>
<b>Adattamento e soddisfacimento delle esigenze del cliente</b>	
<b>Privacy e cyber security</b>	
<b>Relazione con la collettività</b>	<b>57</b>
<b>Coinvolgimento nelle comunità locali</b>	
<b>Attività sui social network</b>	
<b>APPROVAZIONE</b>	<b>59</b>
<b>ALLEGATO 1 INDICE DEI CONTENUTI GRI</b>	<b>60</b>

## LETTERA AGLI STAKEHOLDER

Cari Stakeholder,

È con piacere che vi presentiamo il nostro Report di Sostenibilità per l'anno 2023. Quest'anno è stato caratterizzato da sfide significative, tra cui un calo del fatturato che ci ha spinti a riflettere profondamente sulla nostra strategia e sui nostri obiettivi a medio-lungo termine.

Nel 2023 abbiamo infatti registrato una notevole riduzione del nostro fatturato rispetto all'anno precedente che era stato invece particolarmente positivo sotto la spinta degli incentivi fiscali legati all'edilizia, tra i cui obiettivi principali c'era quello di dare un forte input alla riconversione e all'efficientamento energetico degli edifici. Parliamo di misure come l'Ecobonus e il Superbonus.

L'Unione Europea sta accelerando l'introduzione di un blocco totale ai sistemi di riscaldamento a combustibili fossili, stringendo i tempi per lo sviluppo di alternative. La Direttiva Case Green e il Regolamento Ecodesign introducono le linee guida per l'eliminazione graduale delle caldaie a gas.

Queste direttive lasciano aperte diverse opzioni per il futuro dei sistemi di riscaldamento. Ma l'Italia affronta sfide uniche legate al suo patrimonio edilizio. Inoltre, l'adozione di una singola tecnologia senza considerare le specificità regionali potrebbe comportare problemi. Per esempio, le pompe di calore, pur essendo una soluzione efficace in molte situazioni, potrebbero non essere praticabili in tutte le aree o per tutti gli edifici, specialmente quelli storici o situati in zone climaticamente sfavorevoli.

Perciò, una strategia multi-tecnologica e su misura è auspicabile per raggiungere gli obiettivi di decarbonizzazione. Questo potrebbe includere:

- Pompe di Calore: ideali per edifici nuovi o ristrutturati con un buon isolamento termico.
- Biomassa: una soluzione potenziale per le aree rurali dove è disponibile una fornitura sostenibile di biomassa.
- Sistemi Ibridi: combinano pompe di calore con caldaie a gas ad alta efficienza per offrire una maggiore flessibilità e affidabilità.
- Teleriscaldamento: particolarmente adatto per le aree urbane dense, dove il calore può essere generato centralmente e distribuito a molte abitazioni.
- Idrogeno: una delle opzioni considerate è l'uso dell'idrogeno, sia puro che miscelato con il metano. Questa soluzione ha il potenziale di ridurre significativamente le emissioni di CO<sub>2</sub>, poiché l'idrogeno, quando bruciato, produce solo acqua come sottoprodotto. Tuttavia, l'infrastruttura necessaria per la produzione, lo stoccaggio e la distribuzione dell'idrogeno è ancora in fase di sviluppo, e la sua implementazione su larga scala richiede investimenti significativi.
- Efficientamento energetico e automazione: l'automazione per l'efficientamento energetico offre molteplici soluzioni per ridurre i consumi e le emissioni di CO<sub>2</sub>, migliorando al

contempo il comfort e la gestione delle risorse negli edifici. Implementare tecnologie come BMS, termostati intelligenti, sistemi di monitoraggio energetico e integrazione domotica rappresenta un passo fondamentale verso un futuro più sostenibile.

In un contesto di incertezza economica, abbiamo mantenuto inalterato e, anzi, rafforzato il nostro impegno verso la sostenibilità ambientale e sociale. Abbiamo continuato a investire in iniziative che riducono il nostro impatto ambientale, migliorano le condizioni di lavoro e promuovono lo sviluppo sostenibile delle comunità in cui operiamo. Di seguito, alcuni dei principali risultati ottenuti:

- **Riduzione delle Emissioni di CO<sub>2</sub>**: abbiamo ridotto i consumi e implementato l'impianto fotovoltaico a servizio della sede aziendale permettendo di ridurre le emissioni di CO<sub>2</sub> del 31% rispetto all'anno precedente.
- **Salute e Sicurezza**: abbiamo revisionato completamente il Documento di Valutazione dei Rischi e implementato una piattaforma intranet per la condivisione a tutti i lavoratori dei documenti pertinenti in modalità semplice e intuitiva.
- **Brevetti**: abbiamo ottenuto la concessione di due importanti brevetti relativi alla valvola gas in Cina a conferma della nostra dedizione all'innovazione e alla tutela del know-how.

Il calo del fatturato rappresenta una sfida significativa, ma anche un'opportunità per innovare e diversificare le nostre attività. Stiamo esplorando nuovi mercati e sviluppando prodotti sostenibili che rispondano meglio alle esigenze dei consumatori moderni. Crediamo fermamente che un approccio sostenibile e responsabile possa generare valore a lungo termine per tutti i nostri Stakeholder.

Vorremmo ringraziare tutti i nostri dipendenti, partner, clienti e azionisti per il loro continuo supporto e impegno. Il vostro contributo è fondamentale per il nostro successo e per il raggiungimento dei nostri obiettivi di sostenibilità.

In conclusione, nonostante le difficoltà economiche, siamo fiduciosi che le nostre iniziative di sostenibilità ci aiuteranno a costruire un futuro più prospero e resiliente. Continueremo a lavorare con dedizione per superare le sfide e creare un impatto positivo duraturo.

Cordiali saluti

**Bruno Giordano**

*Chairman*



**Nicola Francesco Renoffio**

*Innovation Strategist*



## APPROCCIO E METODOLOGIA

### Scopo e finalità

Il presente Report di Sostenibilità è il secondo documento realizzato da Giordano Controls finalizzato a comunicare in modo trasparente a tutti gli Stakeholder i valori, le strategie e le performance direttamente collegate ai propri impatti **ambientali, sociali e di governance (ESG)**.

La redazione del presente Report è un **esercizio di natura volontaria** per l'azienda, che non rientra nella casistica degli Enti di interesse pubblico di grandi dimensioni tenuti a rendicontare sulle loro performance non finanziarie ai sensi del Decreto Legislativo 254/2016.

La sostenibilità è un elemento fondamentale su cui si basano le attività di Giordano Controls, ragione per cui si è deciso di redigere il Report di Sostenibilità a partire dall'Agenda 2030 dell'ONU. I 17 Sustainable Development Goals (SDGs) rappresentano degli "obiettivi comuni" da raggiungere in ambiti rilevanti per lo sviluppo sostenibile.

Si noti che il presente Report di Sostenibilità non è stato sottoposto a revisione da parte di un ente esterno.

### Perimetro

Il Report di Sostenibilità 2023 si riferisce al periodo compreso tra il 1° gennaio e il 31 dicembre 2023. Il periodo di rendicontazione del Report di Sostenibilità coincide con l'anno fiscale e si conclude il 31 dicembre di ogni anno. Si tratta del secondo Report di Sostenibilità prodotto dall'azienda e include confronti, ove possibile, con gli anni precedenti.

### Scelta degli standard di rendicontazione utilizzati

La rendicontazione è stata realizzata in conformità alle linee guida GRI Sustainability Reporting Standards (di seguito GRI Standards), emanati nel 2016 dalla Global Reporting Initiative e aggiornati nel 2021. La selezione degli indicatori GRI si è basata sulla rilevanza delle varie tematiche materiali per Giordano Controls.

Per redigere il presente report sono stati utilizzati i principi di rendicontazione per la definizione dei contenuti e della qualità enunciati nella sezione 1 degli standard GRI, ovvero:

- Accuratezza
- Equilibrio
- Chiarezza
- Comparabilità
- Completezza
- Contesto di sostenibilità
- Tempestività
- Verificabilità

Come richiesto dagli Standard, la fase di raccolta dei dati è stata preceduta dallo svolgimento della cosiddetta “Analisi di Materialità”, finalizzata ad identificare le tematiche rilevanti che rappresentano gli impatti più significativi dell’organizzazione sull’economia, sull’ambiente e sulle persone, inclusi quelli sui loro diritti umani. Nel processo di analisi di materialità sono stati coinvolti tutti i responsabili, inclusi i membri del Consiglio di Amministrazione, per l’identificazione dei temi materiali di Giordano Controls.

### Raccolta dei dati qualitativi e quantitativi da rendicontare

I dati presentati si riferiscono a Giordano Controls e sono stati calcolati in modo accurato.

Per questo Report di Sostenibilità non sono stati considerati gli indicatori di performance della società rumena RESET controllata da Giordano Controls e della società controllante Orkli anche in relazione alla scelta di non redigere il bilancio consolidato.

Occasionalmente, gli indicatori di performance possono essere calcolati sulla base di stime, nel caso opportunamente segnalate.

Spinti dal principio che solo ciò che è misurabile è migliorabile, durante il corso del 2024 e dei prossimi anni sarà ampliata e resa più accurata la base dati dei contenuti presenti nel report, continuando nell’opera di completo allineamento agli standard ed ai requisiti. Le eventuali revisioni dei dati e delle informazioni di precedenti periodi di rendicontazione, per correggere un errore o per tenere conto di modifiche nella metodologia di misurazione, saranno puntualmente segnalate in modo da assicurare la coerenza e la possibilità di confronto rispetto a periodi di rendicontazione diversi.

È stato e sarà un lungo lavoro, una collaborazione tra diverse funzioni aziendali, coordinate dalla funzione Innovation Strategist, che mira alla diffusione della valenza e dell’importanza della raccolta delle informazioni di sostenibilità, volte alla redazione di questo report.

Al momento non è stata svolta l’analisi delle attività potenzialmente considerate allineate ai sensi della Tassonomia («attività aligned») secondo le richieste informative della regolamentazione europea sulla Tassonomia (art.10 dell’atto delegato al Regolamento 852/20 pubblicato il 6/7/2021 e approvato dal parlamento EU l’8/12/2021) che sarà svolta in occasione delle prossime revisioni.

### Contatto

Per qualsiasi domanda, commento o feedback in merito al presente report di sostenibilità, si prega di contattare [sustainability@giordanocontrols.it](mailto:sustainability@giordanocontrols.it)



*Tecnologia e Benessere,  
un Futuro Migliore*



**GOVERNANCE**



## Giordano Controls

### Chi siamo

**Giordano Controls SpA** è un'azienda specializzata nella ricerca e sviluppo e nella produzione di prodotti elettronici, informatici ed elettromeccanici per il settore della climatizzazione e della combustione. Il nostro mercato di riferimento si concentra su riscaldamento, climatizzazione e comfort ambientale, con una clientela principalmente B2B a livello globale.

La nostra priorità è l'adozione delle nuove tecnologie wireless, IoT, Intelligenza Artificiale e cloud, integrandole nella nostra offerta per garantire soluzioni all'avanguardia per i nostri clienti.

Giordano Controls fa parte della **Mondragon Corporation** beneficiando di una partecipazione da parte della società spagnola **Orkli S. Coop.** Questa affiliazione ci permette di operare come Grande Impresa, avendo accesso a risorse e competenze condivise (Istituti di Ricerca, facilities e strutture nei principali mercati...) e avvalendoci delle opportunità derivate dall'appartenenza ad un importante gruppo industriale internazionale.

La sede principale si trova a Villa Bartolomea, Verona, in una struttura di 2.000 metri quadrati. Qui si svolgono le attività di ricerca e sviluppo, laboratorio, produzione, e funzioni aziendali come ingegneria, amministrazione, acquisti, vendite, logistica e marketing.

Possediamo una partecipazione di maggioranza in Reset EMS in Romania, che funge da stabilimento di produzione e collaudo, nonché da magazzino principale.

Il nostro team conta 66 dipendenti, tra cui 25 tecnici e ingegneri altamente qualificati dedicati alla ricerca, sviluppo e innovazione tecnologica. Disponiamo di un moderno laboratorio attrezzato con le tecnologie di simulazione più avanzate per garantire affidabilità, qualità, compatibilità elettromagnetica e conformità alle normative.

Investiamo costantemente nella ricerca e innovazione, con 19 brevetti indipendenti depositati e concessi e 5 marchi registrati. La nostra proprietà intellettuale e il know-how rappresentano un asset strategico fondamentale.

Giordano Controls è promotore e referente della **Rete Innovativa Regionale Veneto Clima ed Energia** e rappresentante territoriale per il Veneto nel Cluster Tecnologico Nazionale Energia presieduto da ENEA.

Siamo membri di **Confindustria Verona** e partecipiamo ad **Assotermica**, federata ad Anima Confindustria, rappresentando quasi tutte le industrie produttrici di apparecchi e componenti per il comfort climatico ambientale. Questo settore, caratterizzato da una costante evoluzione tecnologica, pone la produzione italiana tra le realtà di eccellenza.

Giordano Controls è dedicata all'eccellenza e all'innovazione continua, impegnandosi a fornire **soluzioni tecnologiche avanzate per migliorare il comfort e la qualità della vita.**



## Obiettivi e strategie

Il nostro impegno è quello di **creare soluzioni innovative e intelligenti per il controllo climatico ambientale, il risparmio energetico e la gestione dei sistemi energetici negli edifici, contribuendo costantemente nel processo di decarbonizzazione e nel percorso di transizione energetica.**

Ognuno dei nostri clienti vuole offrire **benessere, sicurezza e soddisfazione** agli utenti finali, per essere riconosciuti come principale partner sostenibile.

Il nostro obiettivo è offrire **soluzioni efficienti, innovative e personalizzate**, che trasformino ogni cliente in un punto di riferimento nel proprio settore.

## Valori

Valori come l'impegno e la collaborazione, insieme al desiderio di migliorare, fanno parte di noi. Siamo consapevoli che il nostro obiettivo principale è la soddisfazione dei clienti, che saranno sempre la nostra priorità. I nostri valori principali sono:

- **Orientamento al cliente**
- **Leader di mercato**
- **Tecnologia e innovazione**
- **Qualità, affidabilità e responsabilità**
- **Sostenibilità**
- **Etica e integrità**

## Riconoscimenti

In giugno 2024 Giordano Controls si è sottoposta alla valutazione di **EcoVadis**, un rating basato su un'analisi indipendente delle politiche, azioni e risultati dell'azienda, legati alle aree di ambiente, pratiche lavorative e diritti umani, etica e acquisti sostenibili. La valutazione avviene tenendo in considerazione le dimensioni e le specificità del settore, per migliorarne l'accuratezza.

Questo strumento è un passo ulteriore verso la comunicazione dei propri sforzi e risultati nell'ambito della sostenibilità ai propri Stakeholder, in particolare ai clienti, facilitando anche il confronto con aziende internazionali e permettendo di individuare eventuali aree di miglioramento. Giordano Controls ha conseguito nel 2024 il **"rating Silver"** come riconoscimento dei risultati ottenuti nella sostenibilità nel settore della fabbricazione di sistemi elettronici di controllo. Ha conseguito, infatti, un punteggio superiore o uguale a 92% di tutte le aziende valutate da EcoVadis, con una performance di sostenibilità classificata complessivamente come **avanzata**.

## GIORDANO CONTROLS SPA

VILLA BARTOLOMEA - Italia | Fabbricazione di schede e componenti elettronici

Punteggio  
complessivo  
↗ **70/100**

Percentile ⓘ  
**92°**

La classifica percentile mostra il posizionamento del punteggio rispetto a quello delle altre aziende. Il punteggio è maggiore o uguale a quello del 92% di tutte le aziende valutate da EcoVadis



## Governance etica

### Organizzazione aziendale, etica e integrità del business

La società fa parte del Gruppo ORKLI S. COOP ed è soggetta all'attività di direzione e coordinamento da parte della società ORKLI S. COOP (che detiene oltre il 60% delle quote).

In considerazione dell'acquisizione del controllo da parte di ORKLI S. COOP avvenuta nel dicembre 2022, si conferma che l'attività di direzione e coordinamento non ha prodotto particolari effetti sull'attività d'impresa e sui suoi risultati.

Giordano Controls ha una struttura organizzativa verticistica di tipo tradizionale.

La struttura di Giordano Controls è composta dal **Consiglio di Amministrazione (CdA)**, dal Presidente del Consiglio di Amministrazione, con le funzioni di **Amministratore Delegato**, e da un **Collegio Sindacale** di cinque membri, di cui due supplenti in carica fino alla approvazione di bilancio del 31/12/2024.

A partire dal 2023 il Consiglio di Amministrazione si avvale del supporto del **Consiglio di Direzione** composto dai responsabili aziendali di funzione con poteri consultivi anche in materia di sostenibilità, indirizzato a garantire la continuità dell'azienda.

L'integrità del business è la capacità di sviluppare il proprio business con lealtà e trasparenza ed è un fattore chiave che caratterizza l'identità dell'azienda ed è un elemento costituente della sua reputazione e immagine.

La società riconosce come principio fondamentale il rispetto delle leggi, delle normative e dei regolamenti vigenti in tutti i Paesi in cui opera, di conseguenza tutti i dipendenti e tutti coloro che operano per suo conto devono adottare una condotta ispirata alla trasparenza, all'integrità e ai principi di onestà, correttezza e buona fede.

La governance responsabile assicura condizioni di correttezza e trasparenza nella conduzione degli affari e delle relative attività aziendali ed è un elemento imprescindibile nello sviluppo di attività di business economicamente sostenibili in grado di generare valore per tutti gli Stakeholder.

Giordano Controls applica presidi preventivi e politiche mirate a contrastare la corruzione attiva e passiva e favorisce la diffusione di una cultura della legalità.

Dal 2020 l'azienda ha adottato un Codice di Comportamento (**Codice Etico**) ed un **Modello di Organizzazione, Gestione e Controllo** ai sensi del Decreto legislativo 8 giugno 2001, n. 231 che ha previsto la nomina di un **Organismo di Vigilanza** che è responsabile di vigilare sul rispetto, sul corretto funzionamento e sull'effettività del Modello di Organizzazione, Gestione e Controllo. L'Organismo monitora l'applicazione del Codice Etico utilizzando i dati e le informazioni raccolte nel corso delle visite periodiche o attraverso segnalazioni (**Procedura Whistleblowing**).

Con il Modello di Organizzazione Gestione e Controllo la società si è dotata di un sistema organizzativo volto a prevenire il rischio di commissione di reati, attraverso l'individuazione delle attività maggiormente sensibili e l'enunciazione di regole di condotta atte a prevenire comportamenti illeciti da parte di soggetti apicali, dirigenti o comunque soggetti dotati di potere decisionale e da persone sottoposte alla direzione e vigilanza di soggetti in posizione apicale.

Nel corso del 2023 non sono stati contestati reati ascrivibili a fattispecie ex D. Lgs. 231/01 alla società, né sono pervenute all'Organismo di Vigilanza segnalazioni relative alla commissione di reati.

Nel 2023 Giordano Controls ha ottenuto il conferimento da parte dell'Autorità Garante della Concorrenza e del Mercato (AGCM) del massimo punteggio di **Rating di Legalità: ★★★**

Il Rating di Legalità è un indicatore sintetico che misura il rispetto di elevati standard di legalità da parte delle imprese e l'attenzione posta nella corretta gestione del business. Questo strumento ha l'obiettivo di premiare le aziende che rispettano la legge, sono trasparenti e operano secondo principi etici sani, offrendo loro accesso a specifici vantaggi e benefici nelle seguenti aree:

### **Reputazione**

- Miglioramento dell'immagine aziendale: le aziende con un alto Rating di Legalità sono percepite come più affidabili e credibili, migliorando la loro reputazione nel mercato.
- Attrazione di nuovi clienti e partner: la trasparenza e l'adesione a principi etici possono attirare clienti e partner commerciali interessati a collaborare con imprese che condividono gli stessi valori.

### **Concessione di Agevolazioni e Finanziamenti**

- Accesso a incentivi pubblici: le aziende con un Rating di Legalità elevato possono beneficiare di agevolazioni fiscali e altri incentivi offerti da enti pubblici.
- Priorità nei bandi: queste imprese possono ottenere punteggi aggiuntivi o priorità nei processi di selezione per bandi e contratti pubblici.

### **Accesso al Credito**

- Condizioni di finanziamento favorevoli: le imprese con un alto Rating di Legalità possono ottenere condizioni di credito più vantaggiose, come tassi di interesse ridotti e termini di rimborso più flessibili.

- Facilitazioni nell'ottenimento di finanziamenti: le banche e le istituzioni finanziarie possono essere più inclini a concedere finanziamenti alle aziende con un solido Rating di Legalità, considerandole a basso rischio.

Altre cariche importanti ricoperte dai membri del Consiglio di Amministrazione:

Bruno Giordano (Presidente): Presidente della Fondazione Cariverona, Vice Presidente di ANIE con delega «Transizione Green e Sviluppo Sostenibile», Presidente di IMQ Associazione, Consigliere del Rettore dell'Università di Verona con delega all'energia e ai rapporti con le imprese.

Nicola Francesco Renoffio (Consigliere): Membro del Comitato Tematico Soggetti Territoriali per il Veneto del Cluster Tecnologico Nazionale Energia, Membro del Comitato delle Parti Interessate Dipartimento di Informatica Università di Verona, Consigliere di Amministrazione del Consorzio Coverfil di Confindustria Verona a capo della Rete Innovativa Regionale Veneto Clima ed Energia, Membro della Commissione per la Proprietà Intellettuale e Industriale e Spin off dell'Università di Verona.

Aitor Goni Usabiaga (Consigliere): Presidente Orkli S. Coop.

### Conformità a leggi e regolamenti

Giordano Controls è responsabile del mancato rispetto delle norme e dei regolamenti degli enti regolatori, dei governi e della comunità internazionale.

Per garantire la compliance alle normative e regolamenti, le diverse funzioni aziendali monitorano costantemente l'evoluzione normativa e interagiscono tra loro per verificare l'allineamento delle attività aziendali. In caso di particolare complessità, si avvalgono di advisor e consulenti esperti.

Le criticità rilevate vengono condivise con le funzioni di controllo e di staff, come l'Amministrazione e Finanza e le Risorse Umane. In caso di necessità, vengono portate all'attenzione degli Organi di Controllo Societari, come il Collegio Sindacale e l'Organismo di Vigilanza. In ultima istanza, le questioni di compliance regolamentare vengono rendicontate al Consiglio di Amministrazione.

Gli ambiti normativi principali oggetto di monitoraggio sono relativi a:

- sicurezza e qualità di prodotto;
- tutela dalla proprietà intellettuale;
- salute, sicurezza e igiene dei luoghi di lavoro;
- salvaguardia dell'ambiente;
- giuslavoristico;
- contabile, fiscale e doganale;
- concorrenza, corruzione.

In particolare l'azienda assicura che tutti i prodotti, i servizi e i sistemi, sviluppati e consegnati, siano sicuri, rispettosi dei più elevati standard qualitativi e in conformità alle normative nazionali ed internazionali.

Giordano Controls si impegna a garantire la corretta conformità a tutti gli adempimenti fiscali conformemente a leggi e regolamenti e non realizza alcuno schema volto a ridurre artificialmente o eludere i propri doveri in materia, nel rispetto dei principi di prudenza, trasparenza e correttezza. La società ha un'attitudine trasparente verso le autorità fiscali e applica una politica di transfer pricing con le società controllate che assicura transazioni a prezzi di mercato. Giordano Controls rivede periodicamente la sua policy fiscale anche in considerazione dei mutevoli cambiamenti legislativi. Siamo convinti, oltre che consapevoli, che la nostra strategia di "trasparenza fiscale" contribuisca a maggior giustizia ed equità.

Grazie alle misure adottate, nell'anno 2023 non si è registrata alcuna violazione a normativa o regolamento e la società non ha ricevuto multe o sanzioni.

## L'approccio alla sostenibilità



Il concetto di sostenibilità viene collegato ai tre pilastri **ESG** (acronimo per **Environmental, Social and Governance**), ovvero tematiche che tengano in considerazione aspetti ambientali, sociali e di buon governo) che rendono compatibile lo sviluppo delle attività economiche e la salvaguardia dell'ambiente:

- **sostenibilità ambientale** – finalizzata alla responsabilità nell'utilizzo delle risorse naturali, garantendone la disponibilità e la qualità;
- **sostenibilità sociale** - finalizzata all'ottenimento della sicurezza, salute e giustizia, per assicurare alti livelli di qualità di vita delle persone;

- **sostenibilità economica** – finalizzata alla capacità di generare reddito e lavoro, quindi, per garantire efficienza economica e reddito per l'impresa.

**L'obiettivo dello sviluppo sostenibile è, quindi, mantenere in equilibrio costante il rapporto tra ambiente, economia e società, per soddisfare i bisogni di tutti e garantire migliori condizioni di vita alle persone.**

Dal 2015, sotto la guida dell'Assemblea Generale delle Nazioni Unite, l'**Agenda 2030 per lo Sviluppo Sostenibile** costituisce la bussola con cui i governi e il settore privato indirizzano i propri sforzi volti ad un programma di azione per le persone, il pianeta e la prosperità. Cardine dell'Agenda sono i **17 Obiettivi per lo sviluppo Sostenibile (Sustainable Development Goals, SDGs)**.

Il rapporto ASviS (Alleanza Italiana per lo Sviluppo Sostenibile) Primavera 2024 dipinge un quadro preoccupante per quanto riguarda il raggiungimento degli obiettivi di sviluppo sostenibile.

A otto mesi dall'approvazione della Strategia di Sviluppo Sostenibile 2023, le modifiche del quadro legislativo nazionale e i finanziamenti aggiuntivi orientati al raggiungimento degli SDGs appaiono decisamente timidi e inadeguati per invertire le tendenze negative che, come messo in luce dal Rapporto ASviS di ottobre 2023, si riscontrano per la gran parte degli SDGs. Infatti, si evidenziano peggioramenti rispetto al 2010 per la povertà (Goal 1), i sistemi idrici e igienico-sanitari (Goal 6), la qualità degli ecosistemi terrestri e marini (Goal 14 e 15), la governance (Goal 16) e la partnership (Goal 17); una sostanziale stabilità per gli aspetti legati al cibo (Goal 2), alle disuguaglianze (Goal 10) e alle città sostenibili (Goal 11); miglioramenti molto contenuti (inferiori al 10% in 12 anni) per sei Obiettivi (istruzione, parità di genere, energia rinnovabile, lavoro dignitoso, innovazione e infrastrutture, lotta al cambiamento climatico) e aumenti di poco superiori per due (salute ed economia circolare). In termini di disuguaglianze territoriali, sui 14 Goal per cui sono disponibili dati regionali solo per due (10 e 16) si evidenzia una loro riduzione, per tre (2, 9 e 12) una stabilità e per i restanti nove un aumento, in contraddizione con il principio chiave dell'Agenda 2030 di "non lasciare nessuno indietro".

Al di là dei singoli interventi attuati attraverso provvedimenti approvati nel corso del 2023, la Legge di Bilancio per il 2024, colpisce, in particolare, l'assenza di una strategia per una crescita sostenibile di medio-lungo termine e una visione sistemica capace di collegare la Legge di Bilancio con le altre linee di intervento pubblico.

Diversa è la situazione della nuova legislazione europea approvata nel 2023 e nei primi mesi del 2024. L'Unione europea (UE) ha portato avanti, pur se con tensioni politiche crescenti che hanno rallentato l'adozione di alcuni provvedimenti o ne hanno limitato la portata, il suo programma di iniziative legislative nei quadri strategici del Green Deal europeo, del Pilastro europeo dei diritti sociali, del decennio digitale. Parallelamente, il coordinamento delle politiche macroeconomiche realizzato attraverso il cosiddetto "Semestre europeo" è stato confermato quale veicolo per monitorare e promuovere i progressi verso gli SDGs. Le nuove norme del Patto di Stabilità e Crescita prevedono maggiori flessibilità temporali per il rientro dell'eccesso di debito pubblico al fine di consentire ai bilanci nazionali di poter meglio rispondere alle necessità d'investimento per la duplice transizione verde e digitale, per la

garanzia della sicurezza energetica e il sostegno all'autonomia strategica aperta, per le sfide poste dai cambiamenti demografici, per il rafforzamento della resilienza sociale ed economica.

Nel corso della conferenza globale sul clima **COP 28** che si è svolta a dicembre 2023 a Dubai, si sono susseguiti rapporti sul peggioramento della situazione climatica. Sia gli scienziati europei di Copernicus che l'Organizzazione meteorologica mondiale (OMM) hanno messo in guardia dal record assoluto di temperature raggiunto nel 2023, con 1,4°C al di sopra della media preindustriale (1850-1900). Secondo tali rapporti solo il 15% degli Obiettivi di sviluppo sostenibile (SDG) è sulla buona strada per essere conseguito entro il 2030. Per raggiungere gli obiettivi dell'Accordo di Parigi di limitare il riscaldamento ben al di sotto dei 2°C e preferibilmente a 1,5°C, le emissioni globali di gas serra devono essere ridotte rispettivamente del 30% e del 45% entro il 2030, con l'anidride carbonica (CO<sub>2</sub>) avvicinarsi allo zero netto entro il 2050, rispetto alle attuali proiezioni.

La COP 28 si è conclusa il 13 dicembre, dopo intensi negoziati sulla dichiarazione finale, che hanno portato a un compromesso sulla "transizione dai combustibili fossili". Si tratta di una vittoria del multilateralismo, ma anche della diplomazia europea, dato che il 12 dicembre l'Unione europea (UE), insieme agli Stati Uniti e all'Alleanza dei piccoli Stati insulari, si era opposta alla prima versione della dichiarazione finale. Questa è stata ritenuta "inaccettabile" perché chiedeva "una riduzione del consumo e della produzione di combustibili fossili", senza menzionare la fine dell'era dei combustibili fossili. Tra le principali misure previste c'è la triplicazione della capacità di energia rinnovabile nel mondo entro il 2030, un obiettivo approvato da 116 parti alla COP 28 – senza Cina, India e Russia.

Oggi, inoltre, non possiamo non tenere presente la situazione geopolitica di diverse zone del mondo dove i conflitti armati e la violazione di diritti umani si stanno verificando su vasta scala. Questi conflitti generano ovviamente numerosi ostacoli al raggiungimento degli obiettivi dell'Agenda 2030 e minano la stabilità e la credibilità della politica e delle istituzioni aumentando le disuguaglianze e l'instabilità in tutto il mondo.

In ambito salute e sicurezza sul lavoro, secondo i dati INAIL riferiti al 2023, in Italia gli infortuni denunciati sono stati 585.356, in calo del 16,1% rispetto al 2022. A livello nazionale i dati rilevati al 31 dicembre di ciascun anno evidenziano nel 2023 rispetto al 2022 un decremento dei casi avvenuti in occasione di lavoro (-19,2%), mentre quelli in itinere, occorsi cioè nel tragitto di andata e ritorno tra l'abitazione e il posto di lavoro, hanno fatto registrare un aumento del 4,7%.

I prossimi anni saranno fondamentali per vincere le tre **grandi sfide** nelle quali il Paese è già impegnato: la realizzazione del PNRR, la realizzazione della giusta transizione ecologica, incluso l'abbattimento del 55% delle emissioni climalteranti entro il 2030 e il conseguimento degli Obiettivi e Target dell'Agenda 2030. Dato il contesto, oggi affrontare le sfide future è più complesso che in passato. Le aziende devono essere capaci di muoversi più velocemente vista la complessità e la volatilità del mondo nel quale ci si muove. Le sfide che quest'anno molte aziende devono affrontare sembrano avere interessi differenti rispetto agli impegni presi con l'Agenda 2030.



Giordano Controls è consapevole che in realtà gli **obiettivi di sostenibilità, competitività economica e sicurezza nazionale** coincidono come mai prima d'ora e quindi diventa centrale trovare il modo di adattare, mitigare e unire questi concetti per affrontare le sfide globali con una strategia che sia vincente per tutti.

Giordano Controls ha espresso anche il proprio sostegno al **Global Compact** promosso dalle **Nazioni Unite** (UNGC) ed è stata registrata come società partecipante, sostenendo i **Dieci Principi del Global Compact delle Nazioni Unite** su diritti umani, lavoro, ambiente e lotta alla corruzione. Ciascun partecipante è chiamato dall'UN Global Compact Office a rendicontare sulle strategie e le politiche adottate per promuovere lo sviluppo sostenibile attraverso la Communication on Progress - COP: è lo strumento attraverso il quale le imprese aderenti informano con frequenza annuale gli Uffici di New York e i propri Stakeholder sulle attività implementate ed i risultati raggiunti nell'arco temporale di riferimento. Giordano Controls ha provveduto a presentare la COP in maggio 2023 attraverso la piattaforma digitale predisposta.

In qualità di fornitore strategico di primarie aziende nei settori riscaldamento, combustione, termoregolazione ambientale e gestione risorse energetiche alternative, ambiti centrali per la lotta al cambiamento climatico che include sia il riscaldamento globale causato dalle emissioni di gas serra, sia i conseguenti cambiamenti su larga scala nei modelli meteorologici, **Giordano Controls è consapevole di essere soggetto attivo nei percorsi di efficientamento energetico, abbassamento dei livelli di anidride carbonica (decarbonizzazione) e investimento nell'individuazione di soluzioni innovative per l'integrazione delle fonti di energia rinnovabile.**

In questa prospettiva, fondata su scenari che portano a fattori comuni ambiente, lavoro, diritti umani, industria e finanza, **Giordano Controls procede, con approccio olistico e con la volontà di essere attore del cambiamento**, nel percorso già intrapreso di identificazione, implementazione e monitoraggio di obiettivi di sostenibilità, attuando le modalità più consone per realizzarli nel contesto proprio e di sistema.

Nonostante il report faccia riferimento ai dati di Giordano Controls, nell'ambito del Gruppo Orkli, di cui l'azienda fa parte, vengono tenute in considerazione le **politiche di sostenibilità del gruppo**, soprattutto nel contesto di un **sistema cooperativistico**, rappresentando un **approccio integrato** per affrontare le sfide economiche, sociali e ambientali. Per **progetto cooperativo** intendiamo la generazione di benessere sociale e di ricchezza nell'ambiente, la proposta di soluzioni che forniscono un elevato valore aggiunto ai nostri clienti, in quanto innovative e tecnologicamente avanzate, con l'inter-cooperazione come modo di fare le cose in ambiente di lavoro innovativo e attraente, in cui le persone si sentano coinvolte e impegnate.

## Gli Stakeholder e la materialità

### Dialogo con gli Stakeholder

Giordano Controls considera la costruzione di **relazioni di fiducia** con i propri **Stakeholder** un elemento necessario per sviluppare e migliorare la propria strategia ed operatività.

L'ascolto degli Stakeholder è di primaria importanza per comprenderne a fondo esigenze ed aspettative, per fare emergere temi materiali e indirizzare le nostre azioni di conseguenza. Crediamo fortemente che per vincere le sfide di fronte alle quali ci pone il mondo, sia imprescindibile un approccio collaborativo e per questo, nell'ottica di individuare con maggior dettaglio i nostri impatti, rischi ed opportunità, nel corso del 2023 abbiamo perfezionato la mappatura dei propri Stakeholder con il coinvolgimento diretto dei vertici aziendali, basandosi sull'analisi di aspetti quali la struttura aziendale, la catena del valore, le attività di business e quelle non strettamente legate ad esso, ma che risultano comunque parte integrante della realtà dell'azienda.

Sono state individuate dieci categorie omogenee di Stakeholder, raggruppate sulla base delle tipologie di interessi, aspettative, esigenze e relazioni in atto con Giordano Controls.

Il confronto con ciascuna di queste categorie avviene mediante differenti modalità di coinvolgimento e di ascolto, coerentemente con i principi di trasparenza e correttezza, nonché chiarezza e completezza delle informazioni col fine di intraprendere sempre decisioni consapevoli.

Stakeholder	Aspettative	Metodo di coinvolgimento
azionisti	performance economica, strategie e obiettivi di business anche in relazione tematiche ESG	documenti societari, assemblee societarie, eventi
clienti e partner commerciali	qualità e affidabilità, sicurezza e innovazione tecnologica, assistenza e consulenza continua, flessibilità e capacità di adattamento rispetto le richieste, privacy	incontri commerciali, audit e sondaggi, inviti ad eventi e fiere
comunità finanziaria	capacità di adempiere alle proprie obbligazioni finanziarie, rispetto della normativa vigente e dei principi di trasparenza, chiarezza, correttezza, affidabilità	partecipazione ad eventi, convegni e conferenze, incontri, tavoli di confronto
capitale umano	luoghi di lavoro sicuri ed equi, stabilità occupazionale e welfare aziendale, opportunità di percorsi di crescita personale e professionale, formazione, politiche retributive eque e sistemi meritocratici, privacy	incontri periodici di condivisione dei risultati, comunicazioni aziendali, canali per la raccolta di segnalazioni delle violazioni alle regolamentazioni dell'azienda
istituzioni, enti governativi e di controllo	rispetto delle normative vigenti, lotta alla corruzione, prevenzione dei reati ex D.Lgs. 231/2001, serietà e trasparenza, performance ESG	assemblee, riunioni periodiche, comunicazioni formali
fornitori	rispetto delle condizioni contrattuali, continuità nella richiesta di fornitura, trattamento equo e non discriminatorio, possibilità di sviluppo di partnership strategiche per il miglioramento delle proprie attività	incontri periodici, contratti, qualifica e valutazione
rappresentanze sindacali	predisposizione di misure a salvaguardia della salute e sicurezza dei dipendenti, rispetto delle condizioni contrattuali, rispetto e salvaguardia dei diritti umani	riunioni periodiche, tavoli di confronto
territorio e comunità locali	predisposizione di pratiche aziendali che tutelino il territorio, promozione dello sviluppo locale, partecipazione e sostegno a progetti di sviluppo culturale e di inclusione sociale	contributo all'economia locale, rispetto dell'ambiente e dei diritti umani, sponsorizzazione di progetti, iniziative culturali
scuole, università e centri di ricerca	coinvolgimento di studenti in percorsi di alternanza scuola-lavoro e stage, promozione dell'occupazione giovanile, collaborazioni con università e centri di ricerca al fine di sviluppare e diffondere competenze ingegneristiche e tecniche	stage e tirocini, presentazioni aziendali, partnership tecnico-progettuali con università e scuole

Stakeholder	Aspettative	Metodo di coinvolgimento
media	presentazione dell'andamento aziendale, presentazione delle iniziative di carattere sociale e culturale intraprese, presentazione delle innovazioni tecnologiche	interviste, presentazioni aziendali, eventi aziendali e fiere, conferenze stampa

## Analisi di Materialità

In Giordano Controls siamo consapevoli dell'importanza di affrontare i **temi materiali** che hanno un impatto sulla nostra organizzazione, sull'economia, sull'ambiente e sulle persone. Per identificare questi temi, abbiamo condotto un'analisi del nostro contesto organizzativo e consultato diverse fonti, come i benchmark di settore, le best practice, la documentazione interna (Codice Etico, Modello di Organizzazione e Gestione, policy interne), gli strumenti esterni come gli standard GRI e quelli di prossima pubblicazione (ESRS), i principi e le normative sulla sostenibilità a livello nazionale e internazionale (come il Global Compact, gli Obiettivi di Sviluppo Sostenibile SDGs e il Piano d'Azione della Commissione Europea per la Finanza Sostenibile e parti dell'art. 3 del decreto legislativo italiano 254/2016).

La nostra valutazione della materialità ha coinvolto le principali funzioni aziendali e ha preso in considerazione le aspettative degli Stakeholder, dando luogo a una valutazione qualitativa completa dei temi identificati.

Abbiamo fatto riferimento anche al documento elaborato da Orkli per il GRUPPO ORKLI di cui facciamo parte per la Dichiarazione di Carattere Non Finanziario previsto nella legge spagnola.

In definitiva, abbiamo riorganizzato i temi in categorie come di seguito riportato determinando la prioritizzazione dei temi potenzialmente rilevanti attraverso l'identificazione di:

- importanza per Giordano Controls
- rilevanza per gli Stakeholder

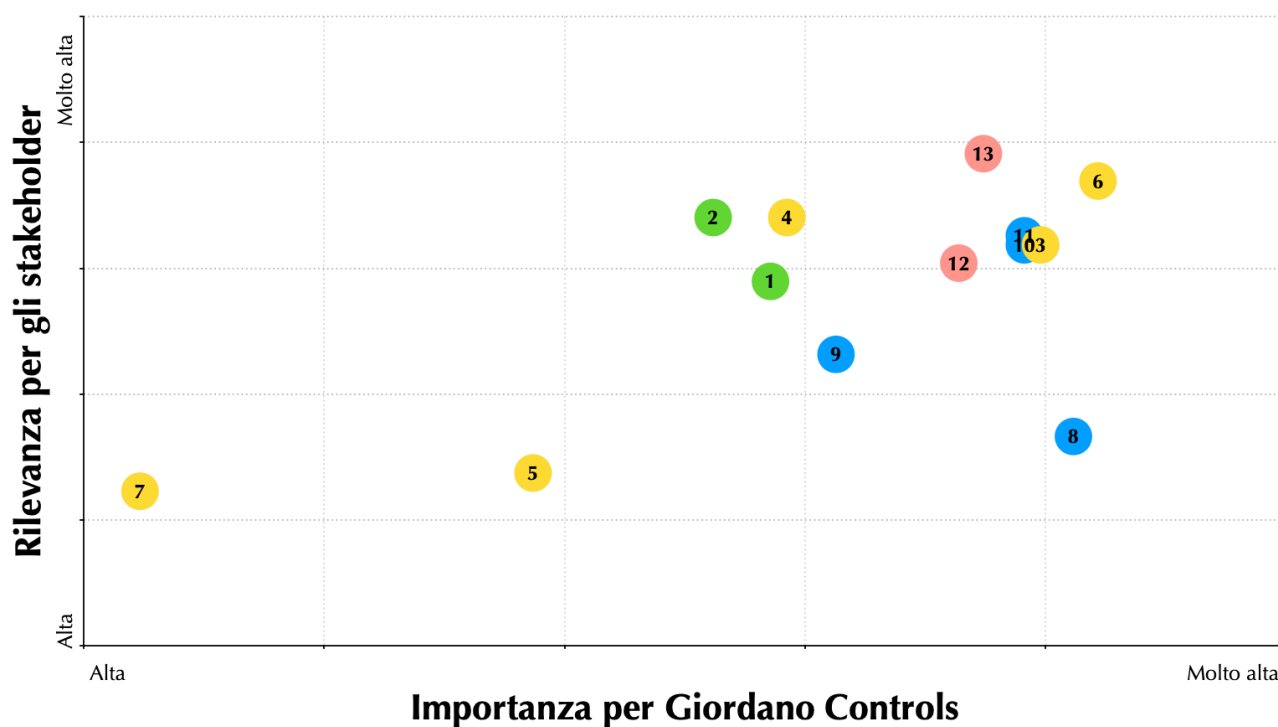
### Temi Materiali associati agli SDGs

Categoria	Tema Materiale	SDGs associati
AMBIENTE	1 Gestione efficiente delle risorse e dei rifiuti	   
	2 Cambiamenti climatici	
ASPETTI SOCIALI E DIRITTI UMANI	3 Gestione del lavoro e diritti umani	   
	4 Sviluppo del capitale umano	
	5 Gestione responsabile della catena di fornitura	
	6 Salute e sicurezza sul luogo di lavoro	   
	7 Coinvolgimento nelle comunità locali	
GOVERNO DI IMPRESA	8 Crescita economica e solidità finanziaria	  
	9 Gestione dei rischi	
	10 Etica/Anti-corruzione e integrità del business	
	11 Conformità a leggi e regolamenti	
PRODOTTI E SERVIZI	12 Innovazione, qualità e sostenibilità nei prodotti e nei servizi	  
	13 Adattamento e soddisfacimento delle esigenze del cliente	

Le tematiche sono state sottoposte alle principali categorie di Stakeholder dell'azienda attraverso la somministrazione di un questionario online che ha visto il coinvolgimento di 48 Stakeholder (di cui la percentuale preponderante è costituita dai dipendenti e successivamente dai clienti e dai fornitori). Tale modalità ha permesso di confrontarsi direttamente con gli Stakeholder e di fare emergere le necessità e i punti di vista dei diversi interlocutori.

La **Matrice di Materialità** riportata di seguito esprime la sintesi delle priorità del management di Giordano Controls, del proprio personale e di tutte le categorie di portatori di interesse con cui la società interagisce nello svolgimento del proprio business. Al suo interno vengono identificati i temi maggiormente rilevanti e necessari ad assicurare la comprensione delle attività aziendali, del loro andamento e dei loro impatti economici, sociali e ambientali. L'ordine di priorità dei temi è stato definito tenendo conto dell'importanza strategica che ciascuno di questi assume per Giordano Controls (asse delle ascisse) e la rilevanza percepita per gli Stakeholder (asse delle ordinate).

### Matrice di materialità 2023



I numeri si riferiscono ai temi espressi nella tabella precedente

## Gestione dei rischi

Il Consiglio di Amministrazione svolge un ruolo centrale nel sistema di gestione dei rischi, occupandosi sia dell'indirizzo che della valutazione dei processi e degli strumenti implementati. Le responsabilità sono suddivise tra i vari responsabili delle principali funzioni aziendali, ciascuno per la propria area di competenza. Questi supportano il CdA nell'identificazione dei rischi e delle opportunità legate ai temi ESG (Environmental, Social, Governance), oltre che nell'implementazione di adeguate iniziative di gestione e controllo.

In particolare, al momento sono stati individuati i seguenti rischi aziendali già in alcuni casi trattati e affrontati in questo report e nell'ambito delle tematiche già valutate in azienda (salute e sicurezza, d. lg. 231 e Modello Organizzativo, finanza, GDPR, cybersecurity).

### Rischi aziendali

<b>Rischi Esterni</b>		Competitor
		Tecnologia
		Contesto Macro Economico
		Evoluzione Normativa
		Tendenze/Evoluzioni Sociali
		Climate Change ed Eventi Naturali
		Transizione Energetica
<b>Rischi Interni</b>	<b>Strategici</b>	Struttura Organizzativa
		Crescita
		Innovazione
		Corporate Social Responsibility (CSR)
	<b>Operativi</b>	Finanza
		Vendite
		Catena di Fornitura
		Servizi
		Marketing e Comunicazione
		Ricerca e Sviluppo
	<b>Finanziari</b>	Tassi di Interesse
		Tassi di Cambio
		Liquidità
		Credito
	<b>Conformità</b>	Normativa e Regolamenti
		Ambiente
		Salute e Sicurezza
	<b>Risorse Umane</b>	Gestione del Capitale Umano
		Relazioni Industriali
	<b>ICT</b>	Privacy e Cybersecurity
Infrastrutture		
Segregazione dei Ruoli o Segregation of Duties (SoD)		

Nel 2023 non sono state comunicate particolari criticità al CdA relativamente ai rischi aziendali individuati.

## Sistemi e strumenti di presidio dei rischi

- Codice Etico
- Modello 231
- Organismo di Vigilanza
- Procedura di Whistleblowing
- Politica di pianificazione fiscale
- Processo di budget
- Controllo di gestione
- Review bilancio mensili e analisi dei KPI di business
- Monitoraggio continuo innovazioni tecnologiche e competitor
- Sistema di gestione di Salute e Sicurezza
- Aggiornamento Documento di Valutazione dei Rischi (DVR)
- Policy/strumenti/programmi a favore dei dipendenti: welfare, “Diversità e pari opportunità”, formazione
- Monitoraggio conformità GDPR e cyber security

## Crescita economica e solidità finanziaria

### Performance economica e finanziaria

Giordano Controls opera per garantire risultati economici e finanziari in linea con le aspettative del mercato e degli Stakeholder, con un portafoglio ordini sostenuto da una tendenza positiva di crescita, favorendo l’espansione in nuove aree geografiche, diversificando i clienti e sviluppando servizi di after-sales.

L’anno 2023 è stato purtroppo caratterizzato da un forte calo dei volumi di vendita, non previsto ad inizio anno e dovuto essenzialmente a tre ragioni:

1. l’eccessiva spinta commerciale degli anni precedenti dovuta esclusivamente agli incentivi statali
2. il termine delle agevolazioni “superbonus 110”
3. le indicazioni della Commissione Europea che hanno irragionevolmente indicato la via verso le applicazioni elettriche a tutti i costi, senza tenere in giusta considerazione gli aspetti tecnici, la fattibilità e l’impatto sociale che queste decisioni avrebbero avuto nel settore di pertinenza dell’azienda.

La conseguenza è stata un calo del mercato del 40% nel settore HVAC in generale che ha riguardato trasversalmente sia le applicazioni tradizionali come le caldaie che quelle elettriche come le pompe di calore.

I primi mesi del 2023 erano in linea con il budget ma poi nel mese di marzo abbiamo ricevuto dai clienti la cancellazione della metà circa degli ordini già acquisiti e per i quali avevamo già sottoscritto contratti di fornitura impegnativi.

A causa dell’impossibilità di riallineare il materiale in arrivo con gli ordini, purtroppo il magazzino è ulteriormente aumentato anche rispetto al 2022.

**Valori economici**

	<b>2023</b>	<b>%</b>	<b>2022</b>	<b>%</b>	<b>2021</b>	<b>%</b>	<b>Δ 23-22</b>	<b>Δ %</b>	<b>Δ 22-21</b>	<b>Δ %</b>
	<b>€</b>		<b>€</b>		<b>€</b>		<b>€</b>	<b>23-22</b>	<b>€</b>	<b>22-21</b>
<b>Valore economico generato</b>	16.946.415	100,0%	28.342.180	100,0%	22.280.404	100,0%	-11.395.765	-40,2%	6.061.776	27,2%
- costi materie prime, sussidiarie, di consumo e di merci	8.507.512	50,2%	14.365.307	50,7%	11.747.273	52,7%	-5.857.795	-40,8%	2.618.034	22,3%
- spese generali	4.826.132	28,5%	5.597.857	19,8%	5.324.788	23,9%	-771.725	-13,8%	273.069	5,1%
<b>Valore aggiunto</b>	3.612.771	21,3%	8.379.016	29,6%	5.208.343	23,4%	-4.766.245	-56,9%	3.170.673	60,9%
- altri ricavi	710.793	4,2%	1.087.226	3,8%	1.079.265	4,8%	-376.433	-34,6%	7.961	0,7%
- costo del personale	2.476.362	14,6%	2.859.786	10,1%	2.241.196	10,1%	-383.424	-13,4%	618.590	27,6%
<b>Margine operativo lordo EBITDA</b>	425.616	2,5%	4.432.004	15,6%	1.887.882	8,5%	-4.006.388	-90,4%	2.544.122	134,8%
- ammortamenti e svalutazioni	797.313	4,7%	1.225.818	4,3%	1.121.747	5,0%	-428.505	-35,0%	104.071	9,3%
<b>Margine operativo netto EBIT</b>	-371.697	-2,2%	3.206.186	11,3%	766.135	3,4%	-3.577.883	-111,6%	2.440.051	318,5%
+ altri ricavi	710.793	4,2%	1.087.226	3,8%	1.079.265	4,8%	-376.433	-34,6%	7.961	0,7%
oneri di gestione, oneri e proventi finanziari, rettifiche	-293.133	-1,7%	-295.115	-1,0%	-73.923	-0,3%	1.982	-0,7%	-221.192	299,2%
<b>Reddito ante imposta</b>	45.963	0,3%	3.998.297	14,1%	1.771.477	8,0%	-3.952.334	-98,9%	2.226.820	125,7%
- Imposte sul reddito	-57.214	-0,3%	1.071.157	3,8%	498.271	2,2%	-1.128.371	-105,3%	572.886	115,0%
<b>Reddito netto</b>	103.177	0,6%	2.927.140	10,3%	1.273.206	5,7%	-2.823.963	-96,5%	1.653.934	129,9%

Imposte sul reddito negative per effetto dell'importo anticipato nell'anno precedente

Per garantire sufficiente solidità finanziaria all'azienda i soci hanno anche rinunciato alla distribuzione degli utili già approvati con il bilancio del 2022.

Il 2023 è stato quindi caratterizzato dalla difficoltà produttive e dalla difficoltà di contenere il magazzino.

Abbiamo fatto ricorso alla cassa integrazione soprattutto nella seconda parte dell'anno e abbiamo ridotto al necessario gli investimenti pur già deliberati.

Nonostante il 2023 sia stato un anno di difficoltà con un calo del fatturato del 38% rispetto al budget, possiamo affermare che i risultati del 2023, comunque in utile, garantiscono la prospettiva di una serena continuità aziendale.

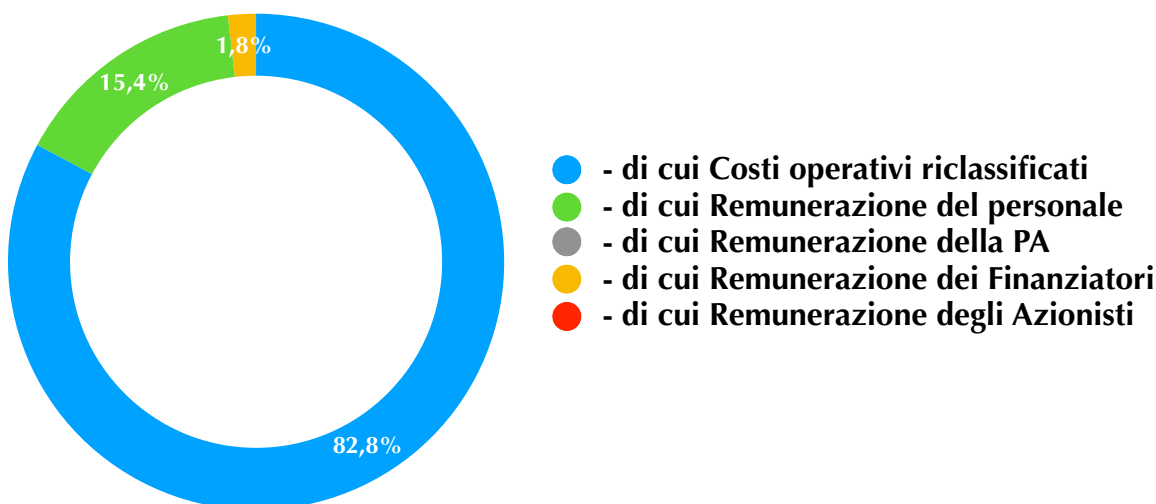
## Valore economico generato e distribuito

Il valore economico generato e distribuito è determinato dal valore generato nel periodo di riferimento dalla vendita dei prodotti e dei servizi e da altri proventi al netto di ammortamenti e svalutazioni, e valore redistribuito, sotto diverse forme, agli Stakeholder.

### Valore economico distribuito 2023

	2023	%
<b>Valore economico generato</b>	€ 16.946.415	
<b>Valore economico distribuito</b>	€ 16.103.139	100,0%
- di cui Costi operativi riclassificati	€ 13.333.644	82,8%
- di cui Remunerazione del personale	€ 2.476.362	15,4%
- di cui Remunerazione della PA	€ 0	0,0%
- di cui Remunerazione dei Finanziatori	€ 293.133	1,8%
- di cui Remunerazione degli Azionisti	€ 0	0,0%
<b>Valore economico trattenuto</b>	€ 843.276	

### Valore economico distribuito 2023



La quota di valore economico dei Costi operativi riclassificati ammonta a € 13.333.644 e include principalmente costi sostenuti per l'acquisto di materie prime, sussidiarie, di consumo e merci, costi per servizi, costi per godimento di beni terzi, liberalità e sponsorizzazioni, remunerazione di amministratori e sindaci ed altri oneri di gestione. La quota di valore economico distribuita al personale e ai collaboratori ammonta a € 2.476.362 e rappresenta il



15,48% del valore economico distribuito globale. Tale quota include i costi sostenuti per salari e stipendi, premi e bonus, oneri sociali, accantonamenti per piani pensionistici e altri costi del personale dipendente. Per effetto delle imposte anticipate il valore totale delle imposte espresso in bilancio risulta negativo e quindi nel 2023 non è stata destinata remunerazione alla Pubblica Amministrazione, nel periodo di riferimento in termini di tasse e imposte dirette. Ai finanziatori sono stati distribuiti € 293.133 per effetto degli oneri finanziari. Al momento della redazione del presente rapporto non è stata deliberata nessuna distribuzione degli utili dell'anno agli azionisti. Per concludere, € 843.276 esprimono il valore economico trattenuto dal gruppo, principalmente in riferimento al risultato d'esercizio destinato a riserve, agli ammortamenti, ad accantonamenti e svalutazioni.

Per quanto riguarda la situazione patrimoniale e finanziaria si attesta che nonostante le difficoltà riscontrate nel corso del 2023, gli indici che ne derivano non evidenziano particolari criticità: il rapporto tra mezzi propri sul capitale investito, che rappresenta il grado di patrimonializzazione dell'impresa, è aumentato, così come l'indice di tesoreria primario, che misura la capacità dell'impresa di far fronte ai debiti correnti con le liquidità rappresentate da risorse monetarie liquide o da crediti a breve termine.

### Stato patrimoniale (dati significativi)

	2023	2022	2021	Δ 23-22	Δ % 23-22	Δ 22-21	Δ % 22-21
Immobilizzazioni	€ 4.668.654	€ 4.941.799	€ 4.891.096	€ (273.145)	-5,5%	€ 50.703	1,0%
Rimanenze	€10.161.546	€ 9.438.213	€ 6.512.908	€ 723.333	7,7%	€2.925.305	44,9%
Crediti	€ 5.351.027	€ 8.558.687	€ 6.777.799	€(3.207.660)	-37,5%	€1.780.888	26,3%
Liquidità	€ 2.546.442	€ 1.675.662	€ 1.295.929	€ 870.780	52,0%	€ 379.733	29,3%
Passività correnti	€ 6.451.657	€ 8.937.162	€ 6.952.034	€(2.485.505)	-27,8%	€1.985.128	28,6%
Debiti a m/l termine	€ 5.703.806	€ 5.240.795	€ 5.170.222	€ 463.011	8,8%	€ 70.573	1,4%
Patrimonio netto	€ 9.811.974	€ 9.757.081	€ 6.724.660	€ 54.893	0,6%	€3.032.421	45,1%
Posizione finanziaria netta	€(4.257.994)	€(3.943.608)	€(4.048.528)	€ (314.386)	8,0%	€ 104.920	2,6%

### Contributi per investimenti, innovazione e Ricerca e Sviluppo

Nel corso del 2023 l'azienda ha proseguito la propria attività di ricerca e sviluppo portando avanti le operazioni già avviate negli anni precedenti e indirizzando i propri sforzi anche in nuovi progetti. Per lo sviluppo di questi, Giordano Controls ha ottenuto sussidi governativi pari a circa € 379.042, corrispondenti all'erogazione del saldo di rendicontazione del bando POR-FESR riferito al progetto Safeplace e al credito di imposta R&S&I e Formazione 4.0

**Contributi ricevuti**

	2023	%	2022	%	2021	%	Δ 23-22	Δ % 23-22	Δ 22-21	Δ % 22-21
<b>Contributi e aiuti ricevuti</b>	€379.042	2,2%	€481.537	1,7%	€83.809	0,4%	€(102.495)	-21,3%	€397.728	474,6%
Contributi POR-FESR R&S	€ 27.349	0,2%	€159.737	0,6%						
Credito d'imposta R&S e Industria 4.0	€333.451	2,0%	€317.218	1,1%						
Credito d'imposta su beni materiali/ immateriali	€ 18.242	0,1%	€ 4.582	0,0%						

### Approccio fiscale trasparente

Giordano Controls riconosce il proprio ruolo sociale non solo in termini di impiego, ma anche per le imposte versate sulla ricchezza prodotta. Il pagamento delle imposte è una componente chiave della responsabilità sociale dell'azienda, che si manifesta attraverso il rispetto delle norme tributarie e legislative. L'azienda si impegna a rispettare la legislazione fiscale del Paese in cui opera, assicurando che lo spirito e lo scopo delle norme siano sempre rispettati.

Quando le norme fiscali generano dubbi interpretativi o difficoltà applicative, Giordano Controls adotta un'interpretazione ragionevole, avvalendosi di professionisti esterni e mantenendo un dialogo costruttivo con l'Autorità fiscale. Questo approccio garantisce trasparenza e conformità totale alle normative locali, con particolare attenzione alla compliance e alle novità normative.

La governance del controllo fiscale è affidata al Responsabile Amministrativo, il quale, supportato da personale formato e da consulenti esterni, vigila sulla correttezza delle operazioni fiscali e sull'applicazione corretta delle normative. Le richieste delle autorità fiscali sono gestite con trasparenza e un approccio costruttivo.

Nel 2023, Giordano Controls non ha registrato contenziosi o contestazioni fiscali.

### Documentazione di Transfer Pricing (TP)

Giordano Controls S.p.A. ha redatto la documentazione di Transfer Pricing per il periodo d'imposta 2022, in conformità con il principio di libera concorrenza previsto dall'articolo 110 comma 7 del Tuir. La documentazione TP include il Masterfile, che raccoglie informazioni sul gruppo multinazionale, e il Local File, contenente dati sulle operazioni infragruppo dell'entità locale.

La documentazione sui prezzi di trasferimento ha l'obiettivo principale di dimostrare che le operazioni tra imprese associate sono conformi al principio di libera concorrenza. Questo viene ottenuto attraverso la corretta definizione delle caratteristiche delle operazioni e l'individuazione di eventuali soggetti comparabili.

## Innovazione, qualità e sostenibilità nei prodotti e nei servizi

### Ricerca & Sviluppo e Innovazione

Le innovazioni tecnologiche, le richieste di mercato, la necessità di sviluppare soluzioni per le esigenze dei clienti, le nuove normative e la competizione con i concorrenti, rendono necessario l'**investimento continuo nella ricerca e sviluppo di nuove idee e prodotti** o nel miglioramento e adattamento alle nuove esigenze dei prodotti esistenti di precedente generazione.

Per questo motivo, Giordano Controls ha sviluppato una rete di contatti con partner esterni e professionisti in modo da poter acquisire nuove conoscenze e competenze tecnologiche. Questa collaborazione si traduce in progetti di ricerca e sviluppo che hanno come obiettivo quello di creare prodotti innovativi e soluzioni che possano soddisfare le esigenze dei clienti.

L'**innovazione** infatti è una capacità essenziale per le organizzazioni che vogliono avere successo in un mondo in continua evoluzione.

La gestione dell'innovazione richiede la capacità di comprendere e rispondere alle mutevoli condizioni del contesto, di identificare nuove opportunità e di fare leva sulla conoscenza e sulla creatività delle persone interne e dei partner esterni.

L'obiettivo dell'innovazione è creare valore per l'organizzazione. Questo valore può essere tangibile, come la creazione di nuovi prodotti o servizi, oppure intangibile, come il miglioramento dei processi o la diffusione della conoscenza.

In particolare, l'obiettivo è quello di:

- recepire intuizioni e idee dall'interno dell'organizzazione, coinvolgendo i dipendenti e stimolando la loro creatività
- ricercare soluzioni all'esterno, collaborando con università, centri di ricerca, associazioni, cluster, aziende e startup.

Queste attività sono fondamentali per garantire all'azienda un vantaggio competitivo e per contribuire alla sua crescita sostenibile.

Giordano Controls è un'azienda da sempre impegnata nell'innovazione. I suoi prodotti sono progettati per migliorare le performance operative e l'affidabilità, garantire il benessere dell'utente, contenere gli impatti ambientali e fornire ai clienti una maggiore efficienza produttiva ed energetica.

Particolare attenzione è posta alla semplicità di utilizzo, all'ergonomia e alla riduzione dei consumi energetici. L'elevato grado di integrazione tra elettronica, software ed elementi meccanici rende i prodotti intelligenti, collaborativi ed integrati.

La roadmap tecnologica e di sviluppo prodotti di Giordano Controls si è adattata per seguire le linee direttrici nazionali ed europee verso la decarbonizzazione, puntando su prodotti e sistemi sempre più green e sostenibili:

- caldaie a gas più efficienti e di conseguenza meno inquinanti
- uso di combustibili green come l'idrogeno
- sistemi ibridi intelligenti che usano la fonte di energia più conveniente

- pompe di calore

La capacità di Giordano Controls di innovare è un elemento strategico di successo per l'azienda, che le consente di mantenere una posizione di leadership sul mercato.

Giordano Controls in particolare si avvale di un organico di 25 tecnici e ingegneri di alta formazione (laureati in ingegneria e scienze informatiche e periti elettronici/elettrotecnici) e dotati di elevate conoscenze nel settore di riferimento.

I tecnici sono impiegati per le attività di ricerca, sviluppo e innovazione tecnologica sia hardware che software, avvalendosi di un ampio e moderno laboratorio per i test e la validazione dei prodotti in un ambiente sano, sicuro e all'avanguardia.

Nel laboratorio di R&S di Giordano Controls sono presenti le principali strumentazioni ed attrezzature per lo studio e lo sviluppo del prodotto, la sua validazione anche con tecnologie di simulazione avanzate per la verifica e il test in ambiente controllato, la verifica di rispondenza a tutte le caratteristiche, cogenti e non, in termini di affidabilità, qualità, adeguatezza delle caratteristiche elettriche e di compatibilità elettromagnetica, nonché le competenze per lo sviluppo dei sistemi di collaudo prodotto.

Elementi distintivi del laboratorio:

- attrezzature e strumenti per la simulazione di impianti termici per la messa a punto del controllo elettronico per le caldaie e per la verifica di combustione con impianto multigas
- attrezzature e strumenti per prove FMEA su prodotti e sistemi
- camera climatica per verifiche di affidabilità in condizioni estreme di temperatura e umidità,
- strumentazione prevista da normativa per i test di compliance alle normative EMC e di sicurezza elettrica
- strumenti di acquisizione dati per attività di data mining
- dispositivi e jig per la simulazione ed emulazione del software per microcontrollore

L'azienda è titolare di 19 brevetti indipendenti, che hanno contribuito allo sviluppo di soluzioni tecnologiche innovative e all'avanguardia. Questi brevetti riguardano una vasta gamma di tecnologie, tra cui:

- Controlli intelligenti e interattivi
- Soluzioni per la riduzione dei consumi energetici
- Tecnologie per la sostenibilità ambientale

### Qualità

Con l'obiettivo di offrire elevati standard qualitativi per i propri clienti, sin dal 2012 Giordano Controls ha adottato un Sistema di Gestione della Qualità certificato secondo lo standard internazionale **ISO 9001:2015** per la progettazione, produzione e commercializzazione di apparecchiature di alimentazione, controllo, misura e regolazione, elettroniche, elettriche ed elettromeccaniche e di sistemi ed apparecchiature automatiche di controllo e sicurezza; illuminotecnica, domotica, gestione energia, bruciatori a gas, olio e biomasse; relativi dispositivi informatici, hardware e software.

I principali processi e attività aziendali sono formalizzati in un sistema documentale gestito dalla funzione Qualità a cui viene affidato il compito di presidiare e garantire il funzionamento di un approccio basato sulla gestione dei processi, col fine ultimo di facilitare la condivisione delle informazioni, eliminando le barriere organizzative e lavorando in modo che i processi interfunzionali e le attività siano ben definiti e regolamentati, con una chiara identificazione dei ruoli e delle responsabilità.

Il 29 Marzo 2024 si è svolto un audit di mantenimento della certificazione del sistema di gestione secondo la ISO 9001:2015 da parte dell'ente DNV Business Assurance Italy S.r.l. con esito più che soddisfacente non essendo stata rilevata alcuna non-conformità né osservazioni rilevanti.

Il servizio Qualità gestisce gran parte del monitoraggio degli indici aziendali per il miglioramento continuo interagendo costantemente con tutte le altre funzioni aziendali e in casi specifici direttamente con fornitori e clienti.





*Tecnologia e Benessere,  
un Futuro Migliore*

**ENVIRONMENT**

## Relazione con l'ambiente

### L'approccio alla gestione ambientale

Per far fronte alla difficile situazione climatica ed energetica attuale, Giordano Controls sostiene un **ruolo chiave** per l'aumento di efficienza, la promozione delle fonti energetiche rinnovabili e la riduzione dei consumi e della dipendenza dai combustibili fossili. **Adottare un modello di sviluppo sostenibile** vuole dire puntare ad un miglioramento continuo dell'ambiente e della qualità della vita delle persone, preservando quella delle generazioni future. Per contribuire a un modello di crescita sostenibile che pone al centro la questione ambientale, Giordano Controls promuove internamente, sulla base della **Politica di Sostenibilità**, iniziative mirate alla riduzione dello spreco di risorse ed a contribuire all'ambizioso obiettivo, fissato dall'Unione Europea, di raggiungere la neutralità climatica entro il 2050. Preservare il nostro pianeta non solo rappresenta una priorità che riconosciamo internamente tramite le nostre attività dirette, ma è un principio fondamentale che diffondiamo quotidianamente tramite i nostri rapporti di business.

In qualità di fornitore strategico di primarie aziende nei settori riscaldamento, combustione, termoregolazione ambientale e risorse energetiche alternative, ambiti centrali per la lotta al cambiamento climatico che include sia il riscaldamento globale causato dalle emissioni di gas serra, sia i conseguenti cambiamenti su larga scala nei modelli meteorologici, **Giordano Controls è anche soggetto attivo nei percorsi di efficientamento energetico, abbassamento dei livelli di anidride carbonica (decarbonizzazione) e investimento nell'individuazione di soluzioni innovative per l'integrazione delle fonti di energia rinnovabile (sistemi ibridi) e nello sviluppo di prodotti in grado di utilizzare combustibili alternativi al gas naturale (idrogeno e biometano).**

Per quanto riguarda l'impiego delle risorse idriche Giordano Controls non ritiene sia una questione materiale in quanto tali risorse sono utilizzate solo ad uso sanitario.

Giordano Controls si è posto come obiettivo per il 2025 di poter disporre di un sistema di certificazione ambientale in conformità alla norma ISO 14001.

Nel 2023 non sono state rilevate non conformità rilevanti a seguito di audit esterni o interni e tutti i rilievi minori o le opportunità di miglioramento sono stati gestiti e chiusi con successo. Giordano Controls non ha subito multe o sanzioni non pecuniarie per il mancato rispetto di leggi e/o regolamenti ambientali.

### Gestione efficiente delle risorse e dei rifiuti

La gestione efficiente dell'**energia** è l'elemento chiave, insieme alla produzione di energia da fonti rinnovabili, per combattere il cambiamento climatico. Gli avvenimenti geo-politici degli ultimi anni, con la conseguente crisi energetica, hanno reso evidente quanto questo aspetto sia delicato. La mancanza delle materie prime energetiche ha reso necessaria una particolare attenzione a questo aspetto al fine di limitarne le conseguenze.

Giordano Controls riconosce dunque la fondamentale importanza dell'efficienza energetica e si impegna a monitorare costantemente i propri consumi, cercando continuamente nuovi modi per ridurli.

A luglio 2022 è stata ultimata l'installazione dell'impianto fotovoltaico di 99,19kW sulla copertura a shed presso lo stabilimento dell'azienda di Villa Bartolomea. Lo stesso impianto è stato definitivamente allacciato alla rete il 16 febbraio del 2023. Nella tabella seguente sono riportati i consumi energetici in generale che includono oltre al consumo di energia elettrica

## Consumo Energia Interno

Fonte	um	2023	2022	2021	um	2023	2022	2021
Gas naturale	smc	29.470	33.657	32.638	GJ	1.182	1.338	1.296
Energia elettrica	kWh	107.391	216.542	183.178	GJ	387	780	659
Gasolio	litro	6.880,11	7.174,71	6.734,94	GJ	260	274	257
Benzina	litro	2.163,41	2.612,52	1.230,53	GJ	74	89	42
<b>Totale</b>					GJ	<b>1.902</b>	<b>2.481</b>	<b>2.255</b>

quelli legati all'utilizzo di benzina, gasolio e gas metano.

Importante è rilevare l'intensità energetica in relazione ai ricavi prodotti e all'organico dell'azienda.

## Consumo Energia Interno e Indicatori

Fonte	um	2023	2022	2021	Δ % 23-22	Δ % 22-21
Consumo totale di energia	GJ	1.902	2.481	2.255	-23%	10%
Intensità energetica (ricavi)	GJ/milioni di €	114,42	89,56	106,66	28%	-16%
Intensità energetica per dipendente (ULA)	GJ/dipendente	28,68	37,89	43,09	-24%	-12%

Come si può rilevare nel 2023, pur avendo avuto un notevole riduzione dei consumi, tale risultato rapportato ai ricavi non è stato positivo per effetto della situazione economica in generale difficoltà nel nostro settore. Gran parte dei consumi è però determinata dall'impiego di gas naturale per il riscaldamento, di gasolio e benzina per i mezzi aziendali.

Nel corso del 2024 è prevista la sostituzione della centrale termica con sistema ibrido (caldaie/pompe di calore) con corrispondente beneficio in termini di consumo di energia.

I consumi elettrici invece, per quanto influenzati dall'andamento economico, hanno visto una **riduzione del 50%** per effetto della messa in funzione dell'impianto fotovoltaico (attivo solo a partire dal mese di marzo 2023).



Riguardo la gestione dei **rifiuti**, l'azienda si impegna a gestirli in conformità legislativa, cercando di minimizzare la produzione di rifiuti e garantendo la tracciabilità del loro conferimento a smaltitori autorizzati. L'obiettivo è ottimizzare il recupero dei materiali anziché semplicemente smaltirli, al fine di ridurre gli impatti ambientali.

L'attenzione all'efficiente gestione dei rifiuti si riflette sia nella produzione che nella gestione dei rifiuti stessi, seguendo un processo di controllo continuo dalla produzione fino allo smaltimento definitivo. Questo coinvolge anche gli operatori intermedi addetti alla gestione dei rifiuti, che sono sottoposti a un'adeguata sorveglianza.

Rifiuti prodotti	u.m.	2023		2022		2021	
		pericolosi	non pericolosi	pericolosi	non pericolosi	pericolosi	non pericolosi
Recupero	kg	35	16.075	247	39.490	94	61.483
Smaltimento	kg	15	0	2.033	33	250	0
<b>Totale</b>	kg	<b>50</b>	<b>16.075</b>	<b>2.280</b>	<b>39.523</b>	<b>344</b>	<b>61.483</b>

Rifiuti prodotti	u.m.	2023		2022		2021	
		giacenza iniziale	giacenza finale	giacenza iniziale	giacenza finale	giacenza iniziale	giacenza finale
Recupero	kg	800	1.620	90	800	2.034	90
Smaltimento	kg	0	15	10	0	30	10
<b>Totale</b>	kg	<b>800</b>	<b>1.635</b>	<b>100</b>	<b>800</b>	<b>2.064</b>	<b>100</b>

Nel corso degli ultimi anni Giordano Controls ha avviato una revisione e dematerializzazione di tutti i processi che si è tradotta in numerosi interventi finalizzati alla riduzione dell'uso della carta. A questo scopo si è ridotto il numero di stampanti multifunzione aziendali al minimo indispensabile e si è cominciato nel 2023 a monitorare il numero di pagine stampate (anno 2023: 79.093) al fine di poter considerare un obiettivo di riduzione per gli anni successivi.

## Cambiamenti climatici (emissioni CO<sub>2</sub>eq)

L'Accordo di Parigi prevede la necessità di costruire un'economia globale a zero emissioni di gas serra entro il 2050, raggiungendo in tal modo la cosiddetta "neutralità climatica". Ciò significa che le emissioni di gas serra dovranno essere uguali o inferiori alle emissioni rimosse mediante l'assorbimento ed il sequestro. Le aziende come la nostra, che vogliono caratterizzarsi come leader, devono contribuire a questo obiettivo globale azzerando il più rapidamente possibile le proprie emissioni di gas serra e quelle della propria catena del valore.

Come avviene per l'efficienza energetica, anche sui temi delle emissioni sappiamo di svolgere un duplice ruolo: da una parte attraverso il monitoraggio e la riduzione della nostra impronta di anidride carbonica, che rappresentano una priorità assoluta, dall'altra grazie all'effetto

implicito dei prodotti che forniamo ai nostri clienti per la riduzione delle emissioni delle applicazioni destinate all'utente finale.

Di seguito vengono riportati i valori delle **emissioni di gas a effetto serra (GHG) aziendali dirette di Scope 1 e indirette di Scope 2**.

## Emissioni di gas a effetto serra (GHG) dirette (Scope 1)

Fonte	um	2023	2022	2021
Gas naturale	tonnellate di CO <sub>2</sub> eq	60	68	66
Gasolio	tonnellate di CO <sub>2</sub> eq	17	18	17
Benzina	tonnellate di CO <sub>2</sub> eq	5	6	3
<b>Totale</b>	<b>tonnellate di CO<sub>2</sub>eq</b>	<b>82</b>	<b>92</b>	<b>86</b>

## Emissioni di gas a effetto serra (GHG) indirette da consumi energetici (Scope 2) location-based

Fonte	um	2023	2022	2021
Energia elettrica acquistata	tonnellate di CO <sub>2</sub> eq	28	66	49
<b>Totale Scope 2 location-based</b>	<b>tonnellate di CO<sub>2</sub>eq</b>	<b>28</b>	<b>66</b>	<b>49</b>

## Emissioni di gas a effetto serra (GHG) indirette da consumi energetici (Scope 2) market-based

Fonte	um	2023	2022	2021
Energia elettrica acquistata da fonti non rinnovabili	tonnellate di CO <sub>2</sub> eq	25	51	45
<b>Totale Scope 2 market-based</b>	<b>tonnellate di CO<sub>2</sub>eq</b>	<b>25</b>	<b>51</b>	<b>45</b>

## Emissioni di gas a effetto serra (GHG) di Scope 1 e Scope 2

Nella tabella seguente sono riportate le **emissioni GHG totali di Scope 1 e Scope 2** location-based e market-based e l'intensità delle emissioni in relazione ai ricavi prodotti e all'organico dell'azienda. Questi indici sono importanti per monitorare l'andamento delle attività previste all'interno dell'organizzazione per l'efficientamento energetico e per la riduzione della carbon footprint.

### Emissioni di gas a effetto serra (GHG) Scope 1 e Scope 2 e Indicatori

	um	2023	2022	2021	Δ % 23-22	Δ % 22-21
<b>TOTALE Emissioni di GHG location-based</b>	<b>tonnellate di CO<sub>2</sub>eq</b>	<b>110</b>	158	135	-31%	17%
<b>TOTALE Emissioni di GHG market-based</b>	<b>tonnellate di CO<sub>2</sub>eq</b>	<b>107</b>	143	131	-25%	9%
<b>Intensità emissioni location-based rispetto ai ricavi</b>	tonnellate di CO <sub>2</sub> eq/ milioni di €	6,60	5,71	6,39	16%	-11%
<b>Intensità emissioni location-based per dipendente (ULA)</b>	tonnellate di CO <sub>2</sub> eq/ dipendente	1,65	2,41	2,58	-31%	-6%
<b>Intensità emissioni market-based rispetto ai ricavi</b>	tonnellate di CO <sub>2</sub> eq/ milioni di €	6,44	5,15	6,20	25%	-17%
<b>Intensità emissioni market-based per dipendente (ULA)</b>	tonnellate di CO <sub>2</sub> eq/ dipendente	1,61	2,18	2,50	-26%	-13%

### Note sui calcoli delle emissioni di Scope 1 e Scope 2

I valori di consumo di elettricità e gas metano derivano da bollette e fatture. Non sono stati presi in considerazione i consumi da bombole di idrogeno e altri gas misti ad uso laboratorio in quanto ritenuti non rilevanti sul totale.

Per i consumi energetici è stato utilizzato il fattore di conversione Enea 3,6 MJ/kWh.

I fattori di conversione impiegati per trasformare le differenti quantità energetiche in GJ sono tratti dal database DEFRA (UK Department for Environment, Food and Rural Affairs) dei rispettivi anni (2020, 2021, 2022).

I fattori di emissione impiegati per il calcolo delle tCO<sub>2</sub>eq di Scope 1 sono tratti dal database UK Government GHG Conversion Factors for Company Reporting dei rispettivi anni resi disponibili dal DEFRA (UK Department for Environment, Food and Rural Affairs).

Per il calcolo delle emissioni di Scope 2 sono stati adottati i due approcci location-based e market-based previsti dal GHG Protocol.

Per il calcolo delle emissioni di Scope 2, per quanto riguarda il metodo di calcolo location-based, è stato utilizzato il fattore di emissione ISPRA “Report 386/2023 pubblicato da ISPRA”; per quanto riguarda il metodo di calcolo market-based è stato utilizzato il fattore di emissione “European Residual Mix” pubblicato da AIB “Association of Issuing Bodies” nel 2023.

Per il calcolo delle emissioni di Scope 2, con l’approccio market-based, il principale fattore di emissione è il residual mix, ovvero il mix energetico che rimane se si escludono le Garanzie d’Origine. In pratica, il residual mix rappresenta il mix energetico nazionale senza l’energia rinnovabile. Secondo la composizione del mix energetico utilizzato per la produzione dell’energia elettrica venduta da A2A Energia a Giordano Controls, il 48,88% riguarda le fonti rinnovabili per il 2022 che abbiamo mantenuto anche per il 2023 essendo il dato al momento non disponibile.

I dati delle tabelle relativi agli anni precedenti sono stati talvolta aggiornati in base alle nuove informazioni (prima stimate) rese disponibili dopo l’edizione della precedente report

In azienda sono correttamente gestiti l’esercizio e la manutenzione degli impianti e apparecchiature contenenti Fgas (gas fluorurati refrigeranti) al fine di evitare la fuga di quest’ultimi in atmosfera e quindi contenerne l’effetto serra che ne deriverebbe, pur avendo certamente un impatto piuttosto limitato e trascurabile in termini di effetto serra rispetto alle attività operative energivore dell’organizzazione.

### Emissioni di gas a effetto serra (GHG) indirette di Scope 3

In questa edizione del report sono stati rilevati anche i dati per il calcolo delle **emissioni di gas a effetto serra (GHG) indirette di Scope 3**: si tratta di una prima stima di questo tipo di emissioni che ci riserviamo di riverificare e migliorare nei prossimi report annuali.

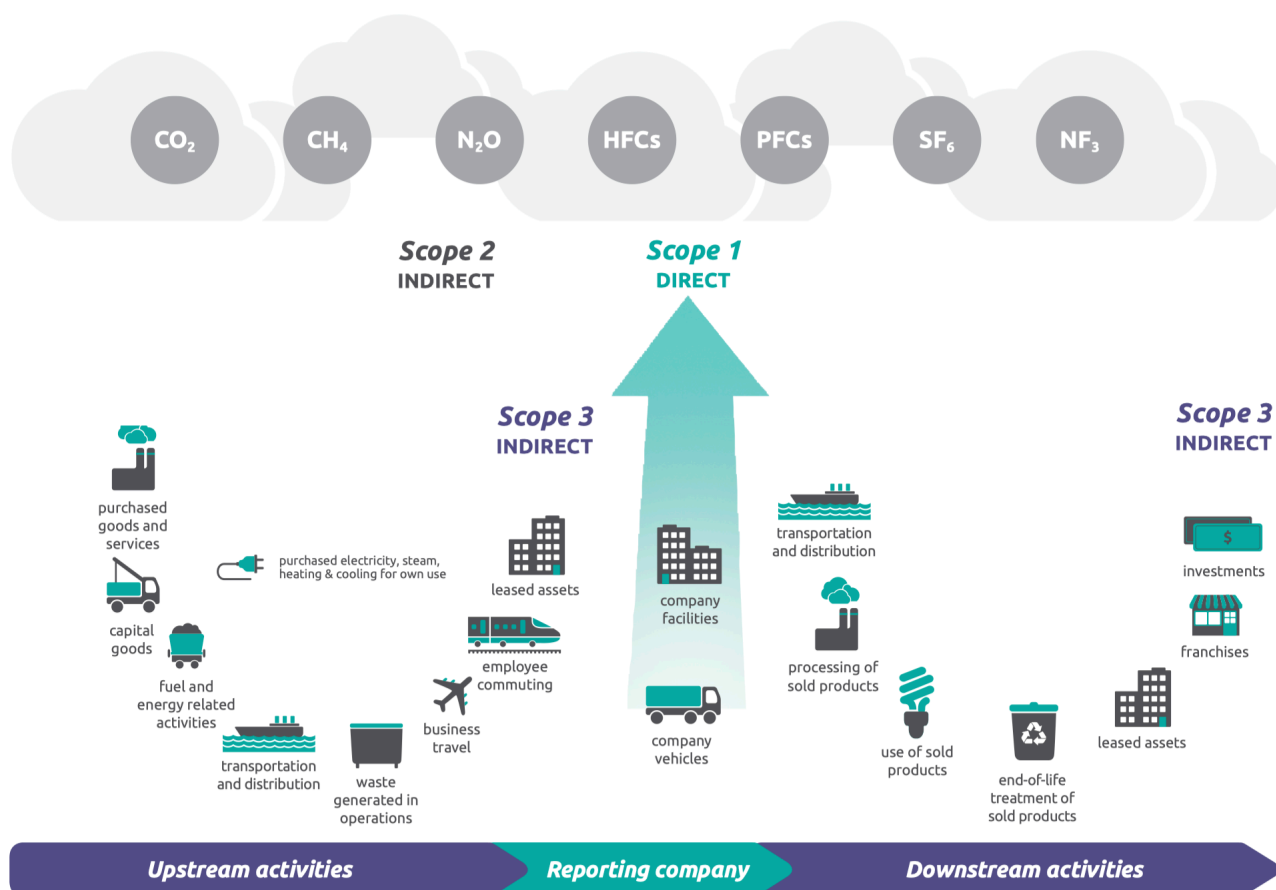
Le Scope 3 comprendono tutte le altre emissioni indirette connesse all’attività aziendale che non rientrano negli Scope 1 e 2.

L’applicazione dello Scope 3 si può estendere all’intera filiera produttiva, consentendo di quantificare le emissioni di gas serra di tutta la catena del valore, prendere atto di quale sia il proprio impatto e valutare in che modo possa essere migliorato.

In accordo con il GHG Standard sono state considerate e stimate le emissioni indirette di Scope 3 rilevanti per Giordano Controls.

L'immagine seguente mostra le 15 distinte **categorie di rendicontazione dello Scope 3** e illustra anche come lo Scope 3 si rapporta allo Scope 1 (emissioni dirette da fonti di proprietà o controllate) e allo Scope 2 (emissioni indirette derivanti dalla generazione di elettricità, vapore, riscaldamento e raffreddamento acquistati e consumati dall'azienda dichiarante).

## Panoramica degli Scope (ambiti di applicazione) del protocollo GHG e delle emissioni lungo la catena del valore



Lo Scope 3 comprende tutte le altre emissioni indirette che si verificano nella catena del valore di un'azienda. Le 15 categorie dello Scope 3 hanno lo scopo di fornire alle aziende un quadro sistematico per misurare, gestire e ridurre le emissioni lungo la catena del valore aziendale. Le categorie sono concepite in modo da escludersi a vicenda, per evitare che un'azienda conti due volte le emissioni tra le varie categorie.

Giordano Controls ha identificato le attività di Scope 3 che si prevede producano le emissioni di gas serra più significative e quindi più rilevanti per gli obiettivi aziendali. Per questo sono state considerate le seguenti categorie di Scope 3:

- Acquisto beni e servizi (Categoria 1 Purchased goods and services)
- Acquisto beni strumentali, attrezzature, autoveicoli (Categoria 2 Capital goods)
- Trasporti e distribuzione a monte (Categoria 4 Upstream transportation and distribution)
- Servizi trattamento rifiuti generati dalle attività (Categoria 5 Waste generated in operations)

- Viaggi di lavoro, pernottamenti in hotel, ristorazione (Categoria 6 Business travel)
- Spostamenti casa-lavoro dei dipendenti (Categoria 7 Employee commuting)
- Trasporti e distribuzione a valle (Categoria 9 Downstream transportation and distribution)
- Utilizzo dei prodotti venduti (Categoria 11 Use of sold products)

Per quanto riguarda la Categoria 12 End of life treatment of sold products cioè lo smaltimento e trattamento dei rifiuti prodotti venduti al termine del loro ciclo di vita, non conoscendo il tipo di smaltimento del consumatore finale, non è stata considerata questa voce di rendicontazione. Si tenga conto anche che per i rifiuti elettrici ed elettronici è attiva la direttiva Waste from Electrical and Electronic Equipment (WEEE) che richiede la raccolta differenziata e il corretto trattamento dei WEEE e stabilisce gli obiettivi per la loro raccolta, recupero e riciclaggio. Ci riserviamo di verificare questo dato nelle prossime edizioni del report.

## Emissioni di gas a effetto serra (GHG) indirette lungo la catena del

Categoria	Costo 2023	fattore di conversione	Emissioni 2023
<b>Acquisto di beni e servizi</b>		kg CO2eq/ 2021 USD	tonnellate di CO2eq
Rivenditori elettronica	€8.682.902,03	0,109	1.118,72
Produzione circuiti stampati	€ 560.000,00	0,167	110,54
Assemblaggio elettronico	€2.516.721,52	0,158	470,03
Servizi di R&D	€ 359.320,19	0,125	53,09
Servizi di laboratorio di test	€ 116.412,69	0,125	17,20
Hosting	€ 129.153,53	0,148	22,59
Imballaggi	€ 3.465,82	0,49	2,01
Prodotti e assistenza informatici	€ 7.503,59	0,085	0,75
Prodotti consumo	€ 28.412,01	0,187	6,28
Servizi di consulenza professionale e vigilanza	€ 78.871,76	0,084	7,83
Servizi di consulenza legale, paghe, fiscale	€ 83.280,83	0,05	4,92
Manutenzioni impianti, macchinari, fabbricato	€ 74.159,54	0,14	12,27
Assicurazioni	€ 62.954,24	0,034	2,53
<b>Beni strumentali</b>		kg CO2eq/ 2021 USD	tonnellate di CO2eq
Macchine e attrezzature	€ 205.217,13	0,117	28,38
Produzione stampi	€ 80.780,00	0,368	35,14

Categoria	Costo 2023	fattore di conversione	Emissioni 2023
Automobili (anche noleggio o leasing)	€ 87.981,15	0,143	14,87
<b>Trasporto e distribuzione a monte e a valle</b>		kg CO2eq/ 2021 USD	tonnellate di CO2eq
Trasporti - aria	€ 24.538,36	0,976	28,31
Trasporti - terra	€ 258.377,03	1,115	340,53
Trasporti - marini	€ 12.807,33	0,618	9,36
<b>Rifiuti generati dalle attività</b>		kg CO2eq/ 2021 USD	tonnellate di CO2eq
Servizi gestione rifiuti	€ 2.731,50	0,632	2
<b>Viaggi di Lavoro</b>		kg CO2eq/ 2021 USD	tonnellate di CO2eq
Aereo	€ 13.712,50	0,976	15,82
Treno	€ 1.064,50	0,558	0,70
Taxi	€ 2.985,74	0,499	1,76
Noleggio auto	€ 598,37	0,143	0,10
Hotel	€ 20.765,05	0,183	4,49
Ristorazione	€ 31.356,90	0,218	8,08
<b>Spostamenti casa-lavoro e telelavoro</b>			tonnellate di CO2eq
Sondaggio			70,00
<b>Utilizzo prodotti venduti</b>	Quantità	kg CO2eq/ KWh10a	tonnellate di CO2eq
HMI, termostati, gateway	91.925	102,216	9.396,21
Apparecchiature bruciatore	60.270	908,587	54.760,55
Apparecchiature caldaia	316.086	227,147	71.797,92
<b>Totale emissioni Scope 3</b>			<b>138.343</b>
<b>Cambio medio 2021 USD/€</b>		0,846	
<b>Vita media prodotti</b>		10 anni	

## Note sui calcoli delle emissioni di Scope 3

Lo sviluppo di un inventario di Scope 3 rafforza la comprensione da parte delle aziende delle emissioni di gas serra della loro catena del valore, come passo per gestire efficacemente i rischi e le opportunità legati alle emissioni e ridurre le emissioni di gas serra della catena del valore.

Per la raccolta e la gestione dei dati relativi alla rendicontazione di Scope 3 si è fatto riferimento al Corporate Value Chain (Scope 3) Accounting and Reporting Standard, mentre per avere una guida sulle metodologie di calcolo delle emissioni di Scope 3 abbiamo seguito i metodi illustrati nel documento Technical Guidance for Calculating Scope 3 Emissions (version 1.0) per le Categorie rilevanti sopra indicate.

I metodi di calcolo dipendono dai dati che abbiamo raccolto relativi alle attività nella catena del valore dell'azienda. In questo report abbiamo fatto riferimento a informazioni e dati raccolti nell'anno di riferimento legati per lo più al valore di costo delle diverse categorie utilizzando il set di fattori di conversione

SupplyChainGHGEmissionFactors\_v1.2\_NAICS\_CO2e\_USD2021.csv

messo a disposizione dall'agenzia EPA (United States Environment Protection Agency) basati sui modelli US Environmentally-Extended Input-Output (USEEIO) che fornisce i Kg di CO<sub>2</sub> equivalente per USD (dollaro USA) utilizzando i potenziali di riscaldamento globale (GWP) a 100 anni (dal 4° rapporto di valutazione IPPC ). Il dollaro (USD) al denominatore di tutti i fattori utilizza i prezzi di acquisto in USD 2021, quindi per rapportarlo abbiamo considerato il cambio medio 2021 USD/€.

In questi casi quindi si è utilizzato per il calcolo delle emissioni il Spend-based method cioè stimando le emissioni raccogliendo i dati sul valore economico e moltiplicandoli per i fattori di emissione secondari (ad esempio, medie del settore) pertinenti (emissioni medie per valore monetario).

Per il calcolo delle emissioni della Categoria 7 relative agli spostamenti casa-lavoro il calcolo ha applicato il Distance-based method che ha previsto attraverso un questionario la raccolta di dati dai dipendenti sui modelli di pendolarismo (ad esempio, la distanza percorsa e il modo utilizzato per il pendolarismo) e l'applicazione di fattori di emissione appropriati per i modi utilizzati. In questa Categoria abbiamo considerato anche le emissioni derivanti dal telelavoro (smart working). I fattori di emissione sono quelli tratti dal database UK Government GHG Conversion Factors for Company Reporting dei rispettivi anni resi disponibili dal DEFRA (UK Department for Environment, Food and Rural Affairs).

Nella Categoria 11, le aziende possono anche contabilizzare le emissioni indirette della fase d'uso dei prodotti venduti, e dovrebbero farlo quando si prevede che le emissioni indirette della fase d'uso siano significative. Considerando che i nostri prodotti sono di tipo intermedio (componenti per applicazioni per il settore HVAC) e che l'uso finale non è definibile in modo preciso perchè possono esserci molteplici applicazioni potenziali, ognuna con un diverso profilo di emissioni, non siamo in grado di stimare ragionevolmente le emissioni a valle associate a queste applicazioni finali (che dovrebbero essere stimate dai costruttori) e quindi abbiamo deciso di escludere le emissioni indirette della fase d'uso dei prodotti. Abbiamo



invece considerato e stimato il consumo di energia elettrica da parte dei prodotti venduti nell'anno di riferimento considerando una vita media di 10 anni in assenza di carichi collegati. Abbiamo raggruppato le quantità vendute considerando i valori medi di consumo elettrico e utilizzato il fattore di emissione ISPRA "Report 386/2023 pubblicato da ISPRA" relativo al consumo di energia utilizzato per la rendicontazione di Scope 2 location based (non è noto l'ambito locale di applicazione dei prodotti e quindi si è calcolato il valore di emissioni come se i prodotti fossero installati in Italia).

Dall'inventario dei prodotti venduti sono stati esclusi quelli che intrinsecamente non consumano energia e anche se collegati il consumo è limitatissimo come sonde e sensori.

Poiché l'inventario di Scope 3 tiene conto delle emissioni totali del ciclo di vita dei prodotti venduti, le aziende che producono prodotti più durevoli e con una durata maggiore potrebbero sembrare penalizzate perché, all'aumentare della durata dei prodotti, aumentano le emissioni di Scope 3, supponendo che tutto il resto sia costante. Come si può vedere nella tabella sopra riportata infatti le emissioni corrispondenti alla Categoria 11 Use of Sold Products sono quelle più elevate e rendendo poco significative le altre voci in termini assoluti. Per ridurre la possibilità che i dati sulle emissioni vengano interpretati in modo errato riportiamo nella tabella seguente alcune metriche di intensità delle emissioni per verificare l'evoluzione delle prestazioni dei prodotti nel tempo.

## Utilizzo dei prodotti: intensità delle emissioni

Emissioni annuali per prodotto	um	2023
HMI, termostati, gateway	tonnellate di CO <sub>2</sub> eq	0,010
Apparecchiature bruciatore	tonnellate di CO <sub>2</sub> eq	0,091
Apparecchiature caldaia	tonnellate di CO <sub>2</sub> eq	0,023

## Relazione con i fornitori

### Gestione responsabile della catena di fornitura

Le catene di fornitura sono gli organi di trasmissione dell'economia globale ed è per questo che crediamo che agire consapevolmente affinché la nostra supply chain sia solida e di qualità, gestendo i rischi e le opportunità legati alle proprie forniture, non solo garantisca la business continuity dell'azienda, ma impatti positivamente sull'economia. Promuovere iniziative sostenibili nella gestione della propria catena di fornitura, contribuisce dunque ad uno sviluppo socio-economico di ampia scala e crea valore condiviso. Molteplici sono però anche gli impatti negativi potenziali che un'azienda come la nostra potrebbe invece esercitare sull'ambiente e le persone.

Al fine di prevenire tali impatti, nel nostro ruolo di attore globale, chiediamo ed esigiamo che i nostri partner commerciali, compresi i nostri fornitori (principalmente fornitori di beni e

servizi, consulenti e professionisti), adottino il nostro stesso approccio nell'esecuzione delle attività, e che quindi, oltre a garantire i necessari standard di qualità, facciano proprie le **migliori pratiche in materia di diritti umani e condizioni di lavoro, salute e sicurezza, e responsabilità ambientale.**

Già a partire dal 2024 e nel corso dei prossimi anni intendiamo implementare un processo standardizzato di qualifica e gestione per verificare che i nostri fornitori soddisfino i requisiti di qualità e sostenibilità. Ogni fase sarà svolta con l'intento di recepire gli obiettivi aziendali, le strategie di business e le politiche di sostenibilità, definendo i criteri di acquisto ottimali per ciascuna categoria di fornitore. Tali regole si basano su trasparenza e correttezza, convenienza ed economicità e sono identificate sulla base di valutazioni oggettive di qualità, prezzo, innovazione, affidabilità, onorabilità, competitività, sostenibilità e performance nell'effettuazione del servizio.

Nello specifico, in fase di qualifica del fornitore e in fase di ordine o stipulazione di contratto, il fornitore dovrà dichiarare di aver letto e compreso quanto riportato nel Codice Etico, nel modello di Organizzazione, Gestione e Controllo, assumendo l'obbligo di attenersi ai principi ivi riportati e ai principi generali del Global Compact delle Nazioni Unite relative alla gestione del lavoro e dei diritti umani. È prevista nell'ambito del Sostenibilità ambientale - Cambiamenti Climatici (emissioni di CO<sub>2</sub>) - la misurazione della Carbon Footprint dei fornitori iniziando da quelli strategici. Giordano Controls si riserverà il diritto di effettuare audit al Fornitore al fine di verificare il rispetto dei principi sopra esposti.

L'intenzione è quella di definire una **Politica di Approvvigionamento Sostenibile e Codice di Condotta dei Fornitori** che miri a promuovere pratiche di approvvigionamento sostenibile lungo l'intera catena di fornitura e definisca un insieme di linee guida e principi che stabiliscono gli standard etici, comportamentali e di conformità che i fornitori devono rispettare quando interagiscono con Giordano Controls. Attraverso questa Politica, ai Fornitori si richiede di riconoscere e adottare i medesimi principi e di garantirne il rispetto lungo l'intera catena di fornitura in riferimento a:

- **Conformità legale:** i fornitori devono rispettare tutte le leggi, i regolamenti e gli standard applicabili nei territori in cui operano, inclusi quelli relativi a salute e sicurezza, lavoro minorile, diritti umani, ambiente, concorrenza e anticorruzione.
- **Etica aziendale:** i fornitori devono impegnarsi a condurre le proprie attività con integrità, onestà e trasparenza, evitando pratiche fraudolente o ingannevoli.
- **Diritti umani e lavoro:** i fornitori devono rispettare i diritti umani fondamentali dei propri dipendenti, inclusi il divieto di lavoro minorile, il rispetto della libertà sindacale e il trattamento equo e non discriminatorio di tutti i dipendenti.
- **Ambiente:** i fornitori devono adottare pratiche sostenibili per ridurre l'impatto ambientale delle proprie attività, conformandosi alle normative ambientali e cercando costantemente di migliorare le proprie performance ambientali.
- **Salute e sicurezza:** i fornitori devono fornire un ambiente di lavoro sicuro e salutare per i propri dipendenti, implementando misure di prevenzione degli incidenti e fornendo la formazione necessaria per garantire la sicurezza sul posto di lavoro.

- Gestione della catena di approvvigionamento: i fornitori devono promuovere pratiche etiche all'interno della propria catena di approvvigionamento, assicurandosi che i propri sub-fornitori rispettino gli stessi standard etici e di conformità.
- Qualità, trasparenza e responsabilità: i fornitori devono soddisfare i requisiti di qualità ed essere trasparenti nelle proprie attività, fornendo informazioni accurate e complete a Giordano Controls e collaborando attivamente per risolvere eventuali problemi o controversie che possano sorgere in modo tempestivo e flessibile.
- Innovazione: i fornitori devono promuovere l'innovazione e la ricerca di soluzioni tecniche migliorative.
- Sicurezza delle informazioni e privacy: i fornitori devono proteggere la sicurezza ed integrità dei dati e delle informazioni scambiate in ogni loro utilizzo e conservazione.

Il rispetto e la sottoscrizione della Politica sarà una condizione necessaria per stabilire e mantenere un rapporto commerciale con Giordano Controls.

Nel corso del 2023, Giordano Controls ha intrattenuto rapporti con 218 fornitori di materie prime (componenti), sussidiarie, di consumo, per un fatturato complessivo di circa € 9.300.000, mentre sono 10 i fornitori di servizi di assistenza e consulenza tecnica per un importo di circa € 280.000. Obiettivo per l'anno successivo è quello di ridurre il numero di fornitori di componenti a parità di fatturato, mentre per i fornitori di servizi di consulenza tecnica è obiettivo aumentare le competenze dell'Ufficio Tecnico per ridurre l'accesso ai servizi esterni anche con l'introduzione di nuove risorse.

Per i servizi di lavorazione esterna, preponderante è l'attività legata all'azienda rumena consociata Reset con costi complessivi di produzione e gestione magazzino di circa € 2.500.000 direttamente connessi al valore delle vendite. Oltre a Reset ci sono altri 4 fornitori di servizi di lavorazioni esterne per un importo di circa € 110.000.

Il processo di selezione dei fornitori avviene attraverso procedure chiare, certe e non discriminatorie, mediante l'utilizzo di parametri oggettivi, documentabili, trasparenti e legati alla qualità dei prodotti e servizi offerti. Giordano Controls sviluppa rapporti contrattuali con i fornitori che possiedono caratteristiche tali da garantire un buon grado di affidabilità ed efficienza. Per ciascun acquisto, l'azienda richiede e confronta più offerte attraverso un processo di valutazione e selezione che coinvolge i fornitori ritenuti idonei. Il fornitore viene scelto dal responsabile di funzione in base a criteri tecnici, qualitativi ed economici, con l'ausilio delle altre funzioni aziendali interessate.

I fornitori di materie prime (componenti), sussidiarie, di consumo sono valutati dal responsabile approvvigionamento e dalla qualità sulla base di alcuni parametri di riferimento estratti con cadenza trimestrale dal gestionale aziendale indicando la flessibilità nel rendere disponibile il materiale, l'affidabilità nelle quantità consegnate, l'affidabilità della consegna e il mantenimento della data di consegna.

Reset viene verificato attraverso un monitoraggio continuo del processo di lavorazione analizzando la percentuale di test positivo dal primo tentativo dei collaudi della linea produttiva (First Pass Yield) dati a disposizione in tempo reale da parte di Giordano Controls.



GIORDANO  
CONTROLS

*Tecnologia e Benessere,  
un Futuro Migliore*

**SOCIAL**

## Relazione con i dipendenti

### Gestione del lavoro e diritti umani

Giordano Controls considera la gestione del lavoro ed il rispetto dei diritti umani lungo tutta la catena del valore elementi basilari del proprio sviluppo sostenibile. Ci impegniamo a sostenere i diritti umani e ci opponiamo fermamente a qualsiasi forma di discriminazione, comprese quelle basate su genere, orientamento sessuale, età, etnia, lingua, religione, politica e status sociale o personale. Le nostre condizioni di lavoro rispettano gli elevati standard imposti dalla legge italiana per garantire il benessere dei nostri dipendenti in ottica di miglioramento continuo. Tutti i dipendenti della società sono inquadrati nel Contratto Collettivo dei Metalmeccanici.

Nella gestione del proprio capitale umano, Giordano Controls applica i principi del Global Compact delle Nazioni Unite relative alla gestione del lavoro e dei diritti umani, riassunti come segue:



- Sostegno alla libertà di associazione e riconoscimento della contrattazione collettiva
- Eliminazione di ogni forma di lavoro forzato ed obbligatorio
- Abolizione del lavoro minorile
- Eliminazione della discriminazione in materia di impiego e professione



#### HUMAN RIGHTS

- Promozione e rispetto dei diritti umani universalmente riconosciuti nell'ambito delle rispettive sfere di influenza
- Non complicità in violazioni dei diritti umani

Al fine di garantire ai propri dipendenti luoghi e condizioni di lavoro eque, sicure, accessibili e sostenibili nel tempo, è fondamentale mantenere un efficace sistema di relazioni industriali. Nel corso degli anni, Giordano Controls ha costruito un proficuo dialogo con le rappresentanze sindacali, al fine di trovare le migliori soluzioni per conciliare i bisogni delle persone con quelli dell'azienda, garantendo ad ogni collaboratore un rapporto di lavoro trasparente e la piena tutela dei propri diritti, indipendentemente dalle forme di contratto applicato.

Il sistema delle relazioni tra azienda e le rappresentanze dei lavoratori prevede incontri periodici durante i quali vengono analizzati l'andamento economico-finanziario dell'azienda, oltre a specifiche tematiche quali salute e sicurezza sul lavoro (analizzando gli infortuni, i mancati infortuni, i processi di miglioramento delle condizioni di lavoro, tematiche legate specificatamente alla pandemia), formazione professionale e valorizzazione delle competenze.

**Informazioni sui dipendenti**
**Composizione organico per genere**

	2023	2022	2021	variazione % 23-22	variazione % 22-21
<b>Donne</b>	35	39	30	-10,3%	30,0%
<b>% donne</b>	53,0%	52,7%	51,7%		
<b>Uomini</b>	31	35	28	-11,4%	25,0%
<b>% uomini</b>	47,0%	47,3%	48,3%		
<b>Totale 31/12</b>	<b>66</b>	<b>74</b>	<b>58</b>	<b>-10,8%</b>	<b>27,6%</b>

**Composizione organico per categoria professionale e età**

	2023	2022	2021	variazione % 23-22	variazione % 22-21
<b>Totale 31/12</b>	66	74	58	-10,8%	27,6%
<b>Resto della forza lavoro</b>	30	32	25	-6,3%	28,0%
Sotto 30 anni	6	6	4	0,0%	50,0%
% sotto 30 anni	20,0%	18,8%	16,0%		
Tra 30 e 50 anni	16	22	19	-27,3%	15,8%
% tra 30 e 50 anni	53,3%	68,8%	76,0%		
Sopra 50 anni	8	4	2	100,0%	100,0%
% sopra 50 anni	26,7%	12,5%	8,0%		
<b>Impiegati</b>	31	37	27	-16,2%	37,0%
Sotto 30 anni	8	12	7	-33,3%	71,4%
% sotto 30 anni	25,8%	32,4%	25,9%		
Tra 30 e 50 anni	21	22	18	-4,5%	22,2%
% tra 30 e 50 anni	67,7%	59,5%	66,7%		
Sopra 50 anni	2	3	2	-33,3%	50,0%
% sopra 50 anni	6,5%	8,1%	7,4%		
<b>Posizioni dirigenziali</b>	5	5	6	0,0%	-16,7%
Sotto 30 anni	0	0	0	-	-
% sotto 30 anni	0,0%	0,0%	0,0%		
Tra 30 e 50 anni	2	3	4	-33,3%	-25,0%

	2023	2022	2021	variazione % 23-22	variazione % 22-21
% tra 30 e 50 anni	40,0%	60,0%	66,7%		
Sopra 50 anni	3	2	2	50,0%	0,0%
% sopra 50 anni	60,0%	40,0%	33,3%		

### Composizione organico per categoria professionale e genere

	2023	2022	2021	variazione % 23-22	variazione % 22-21
<b>Totale 31/12</b>	66	74	58	-10,8%	27,6%
<b>Resto della forza lavoro</b>	30	32	25	-6,3%	28,0%
Donne	23	25	18	-8,0%	38,9%
% donne	76,7%	78,1%	72,0%		
Uomini	7	7	7	0,0%	0,0%
% uomini	23,3%	21,9%	28,0%		
<b>Impiegati</b>	31	37	27	-16,2%	37,0%
Donne	11	13	10	-15,4%	30,0%
% donne	35,5%	35,1%	37,0%		
Uomini	20	24	17	-16,7%	41,2%
% uomini	64,5%	64,9%	63,0%		
<b>Posizioni dirigenziali</b>	5	5	6	0,0%	-16,7%
Donne	1	1	2	0,0%	-50,0%
% donne	20,0%	20,0%	33,3%		
Uomini	4	4	4	0,0%	0,0%
% uomini	80,0%	80,0%	66,7%		

### Tipi di contratto

	2023	2022	2021	variazione % 23-22	variazione % 22-21
<b>Indeterminato</b>	52	50	48	4,0%	4,2%
% indeterminato	78,8%	67,6%	82,8%		
<b>Temporaneo</b>	14	24	10	-41,7%	140,0%
% temporaneo	21,2%	32,4%	17,2%		
<b>Totale 31/12</b>	<b>66</b>	<b>74</b>	<b>58</b>	<b>-10,8%</b>	<b>27,6%</b>
<b>Giornata di lavoro</b>					
<b>Tempo pieno</b>	59	67	52	-11,9%	28,8%
<b>Part-time</b>	7	7	6	0,0%	16,7%
<b>Totale 31/12</b>	<b>66</b>	<b>74</b>	<b>58</b>	<b>-10,8%</b>	<b>27,6%</b>

**Composizione tipo di contratto per genere, età e categoria professionale**

	2023			2022			2021			variazione % 23-22			variazione % 22-21		
Totale 31/12	52	14	7	50	24	7	48	10	6	4,0%	-41,7%	0,0%	4,2%	140,0%	16,7%
	Indeter- minato	Tempora- neo	Part- time	Indeter- minato	Tempora- neo	Part- time	Indeter- minato	Tempo- raneo	Part- time	Indeter- minato	Tempo- raneo	Part- time	Indeter- minato	Tempo- raneo	Part- time
<b>Per genere</b>															
Donne	28	7	7	23	16	7	24	6	6	21,7%	-56,3%	0,0%	-4,2%	166,7%	16,7%
% donne	53,8%	50,0%	100,0%	46,0%	66,7%	100,0%	50,0%	60,0%	100,0%						
Uomini	24	7	0	27	8	0	24	4	0	-11,1%	-12,5%	-	12,5%	100,0%	-
% uomini	46,2%	50,0%	0,0%	54,0%	33,3%	0,0%	50,0%	40,0%	0,0%						
<b>Per età</b>															
Sotto 30 anni	4	10	0	7	11	0	6	5	0	-42,9%	-9,1%	-	16,7%	120,0%	-
% sotto 30 anni	7,7%	71,4%	0,0%	14,0%	45,8%	0,0%	12,5%	50,0%	0,0%						
Tra 30 e 50 anni	36	3	6	34	13	6	36	5	5	5,9%	-76,9%	0,0%	-5,6%	160,0%	20,0%
% tra 30 e 50 anni	69,2%	21,4%	85,7%	68,0%	54,2%	85,7%	75,0%	50,0%	83,3%						
Sopra 50 anni	12	1	1	9	0	1	6	0	1	33,3%	-	0,0%	50,0%	-	0,0%
% sopra 50 anni	23,1%	7,1%	14,3%	18,0%	0,0%	14,3%	12,5%	0,0%	16,7%						
<b>Per categoria professionale</b>															
Resto della forza lavoro	24	6	4	19	13	3	18	7	3	26,3%	-53,8%	33,3%	5,6%	85,7%	0,0%
% resto della forza lavoro	46,2%	42,9%	57,1%	38,0%	54,2%	42,9%	37,5%	70,0%	50,0%						
Impiegati	23	8	3	26	11	4	24	3	3	-11,5%	-27,3%	-25,0%	8,3%	266,7%	33,3%
% impiegati	44,2%	57,1%	42,9%	52,0%	45,8%	57,1%	50,0%	30,0%	50,0%						
Posizioni dirigenziali	5	0	0	5	0	0	6	0	0				-16,7%	-	-
% posizioni dirigenziali	9,6%	0,0%	0,0%	10,0%	0,0%	0,0%	12,5%	0,0%	0,0%						

**Turnover per genere, età e categoria professionale\***

	2023	2022	2021	Turnover su tot organico 2023 %	Turnover su tot organico 2022 %	Turnover su tot organico 2021 %
<b>Totale 31/12</b>	8	6	3	12,1%	8,1%	5,2%
<b>Per genere</b>						
Donne	3	4	2	4,5%	5,4%	3,4%
Uomini	5	2	1	7,6%	2,7%	1,7%
<b>Per età</b>						
Sotto 30 anni	4	4	0	6,1%	5,4%	0,0%
Tra 30 e 50 anni	3	2	3	4,5%	2,7%	5,2%
Sopra 50 anni	1	0	0	1,5%	0,0%	0,0%
<b>Per categoria professionale</b>						
Resto della forza lavoro	2	4	2	3,0%	5,4%	3,4%
Impiegati	6	1	1	9,1%	1,4%	1,7%
Posizioni dirigenziali	0	1	0	0,0%	1,4%	0,0%

\* Dipendenti che lasciano l'organizzazione



**Salario medio per anno**

	2023	2022	2021	variazione % 23-22	variazione % 22-21
<b>Per genere</b>					
Donne	€ 32.312,86	€ 32.667,20	€ 34.314,71	-1,1%	-4,8%
Uomini	€ 48.660,76	€ 47.542,81	€ 48.450,27	2,4%	-1,9%
<b>Per età</b>					
Sotto 30 anni	€ 30.851,31	€ 31.693,96	€ 30.938,83	-2,7%	2,4%
Tra 30 e 50 anni	€ 39.116,70	€ 38.559,79	€ 41.489,78	1,4%	-7,1%
Sopra 50 anni	€ 52.458,77	€ 51.829,48	€ 52.094,92	1,2%	-0,5%
<b>Per categoria professionale</b>					
Resto della forza lavoro	€ 31.895,30	€ 31.542,68	€ 32.252,59	1,1%	-2,2%
Impiegati	€ 39.923,88	€ 40.415,45	€ 42.900,58	-1,2%	-5,8%
Posizioni dirigenziali	€ 88.986,83	€ 83.941,11	€ 100.458,51	6,0%	-16,4%

**Divario salariale**

	2023	2022	2021	variazione % 23-22	variazione % 22-21
<b>Per genere</b>					
Salario lordo (€/ora) donne	22,11	19,07	20,09	15,9%	-5,1%
Salario lordo (€/ora) uomini	30,94	26,62	28,18	16,2%	-5,5%
<b>Rapporto</b>	<b>28,5%</b>	<b>28,4%</b>	<b>28,7%</b>		

**Dipendenti con disabilità per categoria professionale e genere**

	2023	2022	2021	variazione % 23-22	variazione % 22-21
<b>Per resto della forza lavoro</b>					
Donne	0	0	0	-	-
Uomini	0	0	0	-	-
<b>Per impiegati</b>					
Donne	2	2	2	0,0%	0,0%
Uomini	0	0	0	-	-
<b>Per posizioni dirigenziali</b>					
Donne	0	0	0	-	-
Uomini	0	0	0	-	-

## Welfare

Giordano Controls, attenta al benessere e alla qualità di vita dei propri dipendenti, si impegna a progettare azioni concrete per migliorare la soddisfazione dei dipendenti e il clima interno, mettendo a punto numerose iniziative in ambito di **welfare** aziendale. La predisposizione di un buon piano welfare rappresenta un modo per gratificare e fidelizzare i propri collaboratori, nonché rendere più attrattiva l'impresa verso nuovi candidati e garantire un'adeguata gestione delle relazioni interne, migliorando l'ambiente lavorativo.

Nell'ambito del piano di welfare aziendale a tutti gli operai, impiegati e quadri occupati, nel mese di giugno 2023, così come previsto dal Contratto Collettivo dei Metalmeccanici, è stata data la possibilità per ciascun lavoratore di convertire il Premio di Risultato aziendale maturato ogni anno in flexible benefits (€ 200 gift-card). Considerando i provvedimenti speciali emanati dal governo italiano per far fronte alla crisi energetica, che ha alzato il valore del fringe benefit a € 3.000 per i dipendenti con figli a carico e fermo restando la soglia ordinaria di esenzione pari a € 258,23 per i fringe benefit riconosciuti agli altri lavoratori dipendenti (esclusivamente sotto forma di beni e servizi), è stato possibile utilizzare il valore economico per l'acquisto di bonus carburante di € 100 per ciascun dipendente.

Inoltre, sono contemplate forme specifiche di orari di lavoro per categorie omogenee di lavoratori impiegati nelle operation e di flessibilità in ingresso o in uscita per gli impiegati.

La politica retributiva di Giordano Controls si basa su sistemi di incentivazione pensati per riconoscere l'impegno e i meriti dei propri collaboratori, favorendo al tempo stesso il senso di appartenenza, attraendo risorse eccellenti dall'esterno e allineando gli interessi del personale con gli obiettivi di creazione di valore sostenibile per gli azionisti, in un orizzonte di medio-lungo periodo. Per il 2023 sono stati erogati Premi di Risultato al raggiungimento di obiettivi previsti contrattualmente per un importo lordo di € 30.000.

Da segnalare in ambito welfare che per tutti i dipendenti è attivo il piano integrativo assicurativo Metasalute per il rimborso delle spese sostenute in conseguenza di infortunio o malattia fornito da Giordano Controls.

Il congedo parentale è previsto e valido indistintamente sia per dipendenti assunti a tempo indeterminato che per i lavoratori a tempo determinato, full time e part time: nel 2023 un dipendente ha usufruito di questo tipo di congedo.

Inoltre si segnala che 2 dipendenti hanno usufruito di congedi straordinari.

In ambito di gestione del telelavoro (smart working) è stato predisposto un accordo specifico fra azienda e dipendenti per codificare le modalità di gestione che è stato sottoscritto da 40 dipendenti interessati.

Nell'ambito del coinvolgimento di studenti in percorsi di alternanza scuolalavoro e stage l'azienda ha visto nel 2023 l'inserimento di 5 stagisti/tirocinanti occupati negli uffici a supporto delle attività specifiche. In ambito manifatturiero è consuetudine inserire un certo numero molto limitato di operatori interinali (nessuno nel 2023) per supportare le attività produttive per adeguarsi alle necessità legate alla stagionalità dei prodotti. I dati corrispondenti non sono stati considerati nelle statistiche.

Per questo tipo di categoria di lavoratori non coperti da contratti collettivi, l'organizzazione determina le loro condizioni di lavoro e i termini di impiego sulla base del contratto collettivo con cui sono inquadrati gli altri dipendenti.

### Salute e sicurezza sul luogo di lavoro

Giordano Controls ha un forte impegno verso la salute e la sicurezza dei suoi dipendenti. L'azienda adotta misure preventive e di miglioramento basate sullo sviluppo tecnologico per garantire un ambiente di lavoro sicuro. Tutte le attività sono conformi alle normative sulla salute e sicurezza sul lavoro e al Codice Etico.

Giordano Controls implementa procedure di sicurezza, assegna responsabilità specifiche e promuove una cultura della sicurezza. Viene fornita ai dipendenti la corretta attrezzatura di protezione individuale e vengono offerti costanti corsi di formazione sulla loro corretta utilizzo e sulle pratiche di sicurezza.

L'azienda si impegna a mantenere i dipendenti informati sui rischi sul luogo di lavoro e a garantire che siano in grado di prendere le misure necessarie per proteggere se stessi e gli altri. La formazione copre anche l'uso sicuro delle nuove tecnologie, poiché l'azienda si impegna a tenere il passo con gli sviluppi tecnologici e ad adottare misure adeguate per garantire la sicurezza dei dipendenti.

In generale, Giordano Controls si impegna a creare un ambiente di lavoro sicuro, promuovere la salute e il benessere dei dipendenti e implementare le migliori pratiche per la prevenzione di incidenti e malattie professionali.

L'azienda è seguita da un **RSPP** (Responsabile del Servizio Prevenzione e Protezione) esterno che si occupa dell'aggiornamento del **DVR (Documento di Valutazione dei Rischi)**, delle verifiche sulle sedi, della riunione periodica e delle prove di evacuazione. L'azienda adotta un criterio di valutazione dei rischi che si basa sull'identificazione preliminare delle mansioni o gruppi omogenei di dipendenti per ciascuno dei quali sono stati identificati potenziali pericoli. Per ogni gruppo omogeneo viene quindi effettuata un'analisi del fenomeno infortunistico e di eventuali problematiche pertinenti (es. incidenti particolarmente gravi o frequenti) con la conseguente valutazione del rischio intrinseco e delle azioni preventive già in atto. Vengono identificate le possibili azioni correttive e quindi viene valutato il rischio residuo. Ogni mansione o gruppo omogeneo viene analizzato nel dettaglio tramite una check list.

È in programma di dotare l'azienda entro il 2025 del Sistema di Gestione Salute e Sicurezza dei Lavoratori ai sensi dello standard internazionale UNI ISO 45001:2018.

Nel corso dell'esercizio 2023, a fronte di oltre 89.985 ore lavorate non sono stati registrati infortuni né malattie professionali, sia sul lavoro sia in itinere

Nel corso dell'anno si sono rinforzate le misure in materia di protezione e prevenzione formando e nominando le figure di Preposto.

**Dati sulla salute e sicurezza per genere**

	2023	2022	2021	variazione % 23-22	variazione % 22-21
<b>Ore realmente lavorate</b>	89.985	111.920	87.727	-19,6%	27,6%
Donne	39.788	56.320	43.023	-29,4%	30,9%
Uomini	50.197	55.600	44.704	-9,7%	24,4%
<b>Infortuni senza assenze per malattia (inclusi in itinere)</b>	0	0	0	-	-
Donne	0	0	0	-	-
Uomini	0	0	0	-	-
<b>Infortuni con assenze per malattia (esclusi in itinere)</b>	0	0	0	-	-
Donne	0	0	0	-	-
Uomini	0	0	0	-	-
<b>Infortuni con assenze per malattia (in itinere)</b>	0	1	0	100,0%	100,0%
Donne	0	1	0	100,0%	100,0%
Uomini	0	0	0	-	-
<b>Giornate perse per infortunio (escluso in itinere)</b>	0	0	0	-	-
Donne	0	0	0	-	-
Uomini	0	0	0	-	-
<b>Indice di frequenza infortuni (escluso in itinere)</b>	0,00	0,00	0,00	-	-
Donne	0,00	0,00	0,00	-	-
Uomini	0,00	0,00	0,00	-	-
<b>Indice di incidenza infortuni (escluso in itinere)</b>	0,00	0,00	0,00	-	-
Donne	0,00	0,00	0,00	-	-
Uomini	0,00	0,00	0,00	-	-
<b>Indice di gravità infortuni (escluso in itinere)</b>	0,00	0,00	0,00	-	-
Donne	0,00	0,00	0,00	-	-
Uomini	0,00	0,00	0,00	-	-
<b>Numero di malattie professionali</b>	0	0	0	-	-
Donne	0	0	0	-	-
Uomini	0	0	0	-	-
<b>Numero di decessi a seguito di infortunio sul lavoro</b>	0	0	0	-	-
<b>Numero di infortuni sul lavoro con conseguenze gravi</b>	0	0	0	-	-
<b>Percentuale di assenteismo</b>	2,59%	3,45%	2,90%	-	-
<b>Ore di assenteismo</b>	2.330	3.862	2.543	-	-

## Sviluppo del capitale umano

Le persone sono il patrimonio più importante di Giordano Controls che si impegna costantemente nella loro tutela, sviluppo e valorizzazione; la crescita della persona avviene attraverso la collaborazione e la cooperazione costanti in un contesto inclusivo e internazionale che favorisce lo scambio di idee, il confronto di opinioni ed esperienze e lo sviluppo di competenze multidisciplinari. È di rilevanza strategica l'investimento nella formazione e nello sviluppo delle risorse per garantire una crescita costante di conoscenze e competenze, a tutti i livelli.

Nel 2023 in ambito formativo è stato richiesto a tutti i dipendenti di registrarsi a MetApprendo: si tratta di un portale che è a disposizione di aziende e lavoratori per gestire correttamente il processo formativo. MetApprendo nasce per supportare aziende e lavoratori ad esercitare il Diritto Soggettivo alla Formazione (nell'ambito del CCNL 5 febbraio 2021, Federmeccanica, Assital e Fim Cisl, Fiom Cgil, Uilm Uil, in qualità di parti sottoscrittrici hanno richiesto un contributo a tantum con le cui risorse hanno dato luogo prima all'Associazione MetApprendo e poi all'omonimo portale).

Il portale di MetApprendo offre la possibilità di gestire il processo formativo attraverso un gestionale, di avere a disposizione un LMS – Learning Management System, di pianificare e soprattutto di registrare la formazione dei lavoratori su un Dossier digitale trascritto su tecnologia Blockchain. Il Dossier digitale seguirà il lavoratore nell'eventualità di cambio lavoro.

Il prossimo passo sarà quello di individuare alcuni percorsi formativi (pillole) in modalità e-learning messi a disposizione dal portale stesso che vi saranno sottoposti in base alla posizione aziendale. Nel portale esiste un catalogo pillole che tutti i dipendenti registrati possono consultare e attraverso il portale stesso si ha la possibilità di richiedere una assegnazione da parte del gestore (funzione Risorse Umane).

Saranno registrati nel portale anche tutti gli altri corsi di formazione svolti per cui si vuole creare un Dossier formativo completo recuperando anche corsi già svolti in passato.

È in programma anche di fornire ai lavoratori la possibilità di accesso ad altri sistemi di e-learning per lo svolgimento di alcuni percorsi formativi aggiuntivi rispetto a quelli messi a disposizione da MetApprendo che saranno comunque poi qui registrati.

Nel 2023 a fronte di un periodo di difficoltà economico/finanziarie e di riduzione delle spese i percorsi formativi sono stati ridotti e hanno visto la partecipazione di 9 persone e sono state erogate un totale di 56 ore di formazione.

Altre attività formative hanno riguardato salute e sicurezza (di carattere generale e specifico in base alle mansioni dei dipendenti) per un totale 140 ore di formazione erogate.

Complessivamente nel 2023 sono state rese disponibili circa 200 ore di formazione che corrisponde a una media di circa 3 ore di formazione per persona.

In fase di inserimento in azienda i nuovi assunti sono invitati a informarsi relativamente alle tematiche connesse al D.Lgs. 231/2001 (Modello di Organizzazione, Gestione e Controllo e Codice Etico) e sulla Procedura Whistleblowing adottata in azienda a seguito dell'entrata in

vigore del Decreto Legislativo n. 24 del 10 marzo 2023 attraverso la piattaforma intranet aziendale (Microsoft Sharepoint) o la documentazione a disposizione.

## Diversità e inclusione

### L'approccio

In Giordano Controls ci impegniamo per eliminare ogni forma di discriminazione, sviluppando una cultura inclusiva per creare un ambiente di lavoro dove ogni singola persona possa sentirsi rispettata e dove la propria unicità venga valorizzata.

L'azienda promuove una cultura in cui tutte le risorse siano incoraggiate a sviluppare nuove idee, portando innovazione. Lavoriamo inoltre per aumentare l'attrazione dei talenti, la fidelizzazione del personale e per rafforzare il senso di appartenenza in azienda. Le condotte per gestire l'equità, la diversità e l'inclusione sono al centro di ogni nostra attività, dal recruiting fino a coprire l'intero ciclo di vita del dipendente in azienda, in modo che tutti possano sentirsi valorizzati e dare il proprio contributo.

Nel 2023 non si segnalano episodi di discriminazione in azienda.

### Comunicazione interna e ingaggio

Per Giordano Controls, la creazione e il mantenimento di un dialogo che coinvolga tutti gli Stakeholder interni all'azienda è di fondamentale importanza. L'azienda lavora su base costante e in modo strategico in vista dei seguenti obiettivi:

- Garantire trasparenza sulle scelte di business e organizzative, comunicandole in modo tempestivo e intenzionale
- Mantenere alti morale e motivazione delle persone, favorirne il coinvolgimento attivo e supportarne il senso di appartenenza all'azienda

Con cadenza almeno annuale, il Presidente organizza un incontro a cui sono invitati tutti i dipendenti per condividere i risultati più recenti in termini di business e andamento dell'azienda, le scelte strategiche e le future evoluzioni dell'azienda, commentando le attività in essere e lasciando spazio per le domande di approfondimento dei dipendenti.

Per i soggetti apicali è indetta anche una riunione normalmente con cadenza mensile per la valutazione e la discussione dei risultati economici e finanziari relativi ai mesi precedenti con una verifica comparativa del budget e delle eventuali criticità. Anche in questo caso esiste uno spazio dedicato alle domande da parte dei dipendenti.

Con l'obiettivo di creare legami solidi nei team di lavoro e di favorire una conoscenza reciproca propedeutica a una fluida collaborazione, nel corso dell'anno 2023 sono stati organizzati momenti di aggregazione in corrispondenza delle festività e un evento speciale nel giardino aziendale con grigliata e musica: "GC BBQ Party".

## Relazione con i clienti

### Adattamento e soddisfacimento delle esigenze del cliente

Il successo di Giordano Controls è direttamente collegato alla qualità dei servizi e delle operazioni che sono fornite per aiutare i clienti ad affrontare nuove sfide, risolvendo i problemi e sfruttando al massimo le opportunità che si presentano per il loro business.

Avere relazioni solide con i nostri clienti significa instaurare un rapporto di reciproca fiducia e ad alto valore aggiunto e costruire insieme il vantaggio competitivo, contribuendo così a soddisfare le esigenze più ampie del mercato globale. Riuscire a rendere più sostenibile il business dei clienti non è solo in linea con i nostri obiettivi strategici, ma è un risultato più ampio nella creazione di un mondo migliore.

Il settore di mercato del riscaldamento e condizionamento è un'industria in costante evoluzione, che si occupa della produzione e distribuzione di sistemi di riscaldamento/raffrescamento e climatizzazione per abitazioni, edifici commerciali e industriali. Le particolarità di questo settore sono legate alla necessità di fornire soluzioni personalizzate per ogni tipo di ambiente, tenendo conto delle specifiche esigenze dei clienti.

Le principali sfide del settore di mercato di riferimento riguardano l'efficienza energetica, la riduzione delle emissioni di gas serra e la ricerca di fonti di energia rinnovabile. Inoltre, la crescente domanda di sistemi di riscaldamento ad alta tecnologia e il rapido sviluppo delle tecnologie digitali stanno cambiando radicalmente il modo in cui i produttori operano e competono sul mercato.

In particolare i clienti del settore di mercato del riscaldamento hanno esigenze molto diverse tra loro, a seconda del tipo di ambiente da riscaldare e delle proprie preferenze personali. Alcuni clienti cercano soluzioni economiche e semplici, mentre altri desiderano sistemi di riscaldamento altamente personalizzati e tecnologicamente avanzati.

Sempre più clienti sono inoltre sensibili alle questioni ambientali e cercano soluzioni che utilizzino fonti di energia rinnovabile o abbiano un basso impatto ambientale. Queste esigenze stanno spingendo i produttori a sviluppare soluzioni sempre più innovative e sostenibili.

I sistemi di riscaldamento tradizionali spesso consumano molta energia e producono elevate emissioni di gas serra, contribuendo al cambiamento climatico. Per questo motivo, sempre più produttori stanno investendo nella ricerca e nello sviluppo di soluzioni a basso consumo energetico e ad alta efficienza.

Tuttavia, l'adozione di queste soluzioni può essere difficile a causa dei costi elevati e della resistenza dei consumatori al cambiamento. Inoltre, la complessità dei sistemi di riscaldamento moderni richiede personale altamente qualificato per l'installazione e la manutenzione, aumentando ulteriormente i costi per i clienti.

Le fonti di energia rinnovabile, come l'energia solare e l'energia geotermica, attraverso l'adozione delle pompe di calore, stanno diventando sempre più popolari nel settore di mercato del riscaldamento: la Comunità Europea sta individuando questa tecnologia come unica soluzione per la decarbonizzazione nel settore residenziale senza considerare le

problematiche di installazione, il maggior costo e la presenza di altre soluzioni sostenibili che utilizzano anche altre tecnologie innovative.

Inoltre spesso non si considera che la disponibilità di queste fonti di energia rinnovabile può variare a seconda della posizione geografica, rendendo difficile l'utilizzo di queste soluzioni in alcune zone del mondo.

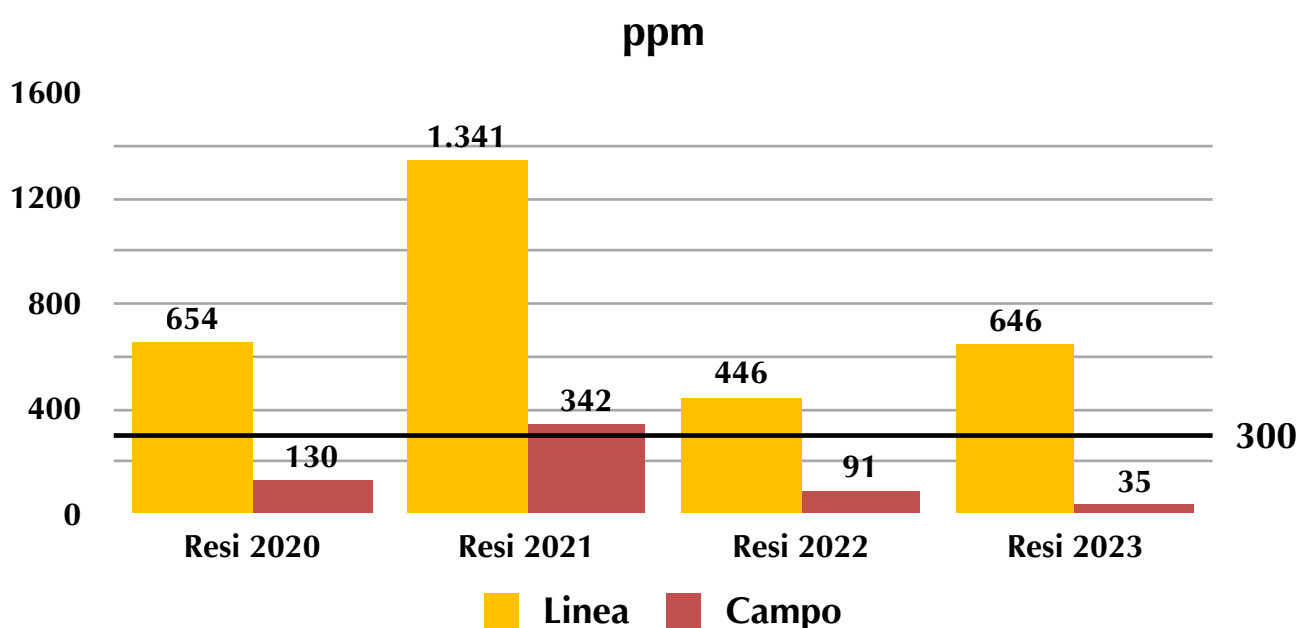
Le tecnologie digitali, come l'intelligenza artificiale e l'Internet delle Cose (IoT), stanno rivoluzionando il settore di mercato del riscaldamento. I produttori stanno sviluppando sistemi di riscaldamento intelligenti e connessi, in grado di monitorare e regolare automaticamente la temperatura degli ambienti in base alle preferenze degli utenti.

Di contro c'è la necessità di garantire la sicurezza dei dati e la protezione della privacy dei clienti: la complessità dei sistemi di riscaldamento digitali richiede personale altamente qualificato per l'installazione e la manutenzione, aumentando ulteriormente i costi per i clienti.

Il settore di mercato del riscaldamento sta affrontando quindi numerose sfide, ma anche opportunità di crescita e innovazione.

Giordano Controls è consapevole che il futuro del settore sarà caratterizzato da soluzioni sempre più sostenibili, efficienti e personalizzate, tecnologicamente avanzate in grado di soddisfare le esigenze dei clienti e contribuire alla lotta contro il cambiamento climatico e per questo è pronta a proporre le proprie competenze tecnologiche, adattando la propria capacità di realizzare soluzioni innovative per il raggiungimento degli obiettivi della transizione verso la Carbon Neutrality e il Net Zero emission.

In azienda viene monitorato l'indice di difettosità dei prodotti venduti provenienti dalla linea produttiva (linea) oppure dal sito di installazione (campo). Di seguito i dati monitorati negli ultimi anni con evidenza dell'obiettivo limite delle difettosità espresse in ppm (parti per milione) che abbiamo fissato a 300 per i resi dal campo.





Nel corso del 2024 è di interesse introdurre un indice di valutazione della soddisfazione dei clienti (vendor rate) basata su qualità, servizio logistico, costo di fornitura, competenze e attività di miglioramento continuo, attraverso la somministrazione di questionari specifici.

### Privacy e cyber security

Giordano Controls pone la massima attenzione a garantire la protezione dei dati e la tutela della privacy nei confronti di tutti i propri Stakeholder e, in particolare, nei confronti dei clienti che ripongono la propria fiducia nella capacità dell'azienda di tutelare i propri dati.

La società agisce in conformità con l'attuale framework normativo che regola l'elaborazione dei dati personali, incluso il regolamento generale sulla protezione dei dati "GDPR" (Regolamento UE n. 2016/679). Questo regolamento, basandosi sul principio dell'accountability, responsabilizza ogni titolare dei dati personali ad attuare degli interventi normativi, organizzativi e tecnologici atti a rispondere adeguatamente, sulla base di un approccio risk based, ai principi normativi del GDPR.

Nel corso del 2023 non sono stati rilevati casi di denunce o eventi comprovati riguardanti violazioni della privacy o perdita di dati con riferimento a clienti o dipendenti o altri soggetti.

Giordano Controls attribuisce fondamentale importanza alle tematiche di protezione degli asset e delle informazioni che vanno a costituire il patrimonio informativo dell'azienda. Attraverso un'accurata gestione delle tematiche legate alla cyber security, Giordano Controls ha intrapreso un percorso in continua evoluzione e crescita teso a preservare disponibilità, integrità e confidenzialità dei dati nonché la continuità dei servizi erogati e la protezione contro le frodi.

All'interno della struttura organizzativa di Giordano Controls, l'IT Department periodicamente effettua attività di analisi e simulazioni di attacchi con l'obiettivo di individuare eventuali vulnerabilità o gap su cui intervenire per andare a mitigare e minimizzare i rischi connessi. Inoltre a partire dall'anno 2023 viene eseguito con frequenza stabilita un processo di risk assessment e remediation in relazione alle tematiche ICT e cybersecurity.

Fra i principali rischi identificati e gestiti dall'azienda ritroviamo: rischio di errato trattamento di dati, rischio phishing e frodi e rischio malware. Le modalità di gestione di questi rischi prevedono l'adozione di apposite piattaforme e infrastrutture tecnologiche a protezione di dati, identità digitali e infrastrutture, nonché continua informazione e training ai dipendenti.

### Relazione con la collettività

#### Coinvolgimento nelle comunità locali

Giordano Controls si interfaccia con le istituzioni, gli enti di formazione e le organizzazioni attive sul territorio, attenta a generare opportunità nelle diverse dimensioni locali in cui opera. Impegnata nella promozione di iniziative sociali e culturali, predilige collaborazioni volte a sostenere la formazione e il territorio, ponendo particolare attenzione a progetti indirizzati ai giovani e alla cultura. Credendo nel valore della formazione costante, promuove un dialogo partecipativo con istituzioni, università, scuole di formazione e centri di ricerca nazionali e

internazionali e sviluppa, con il loro contributo, progetti di interesse comune per favorire l'ingresso dei giovani nel mondo del lavoro.

Nell'ultimo anno, l'azienda ha contribuito alla trasformazione dell'attuale modello di sviluppo diffondendo, a tutti i livelli (azienda, fornitori, comunità locali, istituzioni), conoscenze, competenze, stili di vita, sistemi di produzione e di consumo sostenibili in linea con i principi ESG.

Giordano Controls ha sostenuto iniziative di carattere sociale, culturale, scientifico, elargendo contributi e liberalità e collaborando con istituzioni ed enti non-profit, nazionali ed internazionali. Le iniziative principali che l'azienda porta avanti hanno come obiettivo la formazione di giovani in modo da garantire le competenze e dei luoghi sani e sicuri in cui studiare e fare esperienza, lo sviluppo della cultura locale e del territorio in cui opera.

In particolare Giordano Control ha sponsorizzato l'evento denominato "Estate al Fioroni 2023" svoltosi presso il Palazzo Fioroni e il Centro Ambientale Archeologico di Legnago (VR), organizzato dalla Fondazione Fioroni.

Nel 2023 l'azienda deciso di co-finanziare una borsa di Dottorato di Ricerca in Dottorato Nazionale in Artificial Intelligence organizzato dall'Università "Sapienza" di Roma e dall'Università di Verona. Il progetto di ricerca ha come tema: METODI DI INTELLIGENZA ARTIFICIALE PER LA MANUTENZIONE PREDITTIVA ED IL MONITORAGGIO PROATTIVO DI SISTEMI IBRIDI PER IL RISCALDAMENTO E APPLICAZIONI HVAC.

### Attività sui social network

Giordano Controls è presente sui principali social network con canali dedicati in cui si impegna a fornire aggiornamenti ai propri Stakeholder su novità e attività e a fornire assistenza relativamente ai propri prodotti e servizi.

Di seguito, i dati relativi al numero di follower dei singoli profili social aggiornati al 19/06/2024:

Facebook	454
Youtube	18
Instagram	154
LinkedIn	3448

Per Giordano Controls il canale LinkedIn ha avuto un aumento di 1.002 nuovi follower negli ultimi 365 giorni grazie alla sua adozione proattiva come strumento di brand reputation e awareness. Gli altri canali social continuano a essere canali importanti di ispirazione anche visiva e per aggiornamenti sulle novità di prodotto.

## APPROVAZIONE

Gli Amministratori sono responsabili per la redazione e per l'individuazione dei contenuti di questo Report tenuto conto delle attività e delle caratteristiche della società e nella misura necessaria ad assicurare la comprensione delle attività di Giordano Controls, del suo andamento, dei suoi risultati e dell'impatto prodotti.

Il presente Report di Sostenibilità, nonché la responsabilità dell'adozione e supervisione della Politica di Sostenibilità, sono in capo al Consiglio di Amministrazione, coadiuvato nella gestione delle attività e nel monitoraggio del raggiungimento degli obiettivi dalla funzione Innovation Strategy.

Il **Report di Sostenibilità 2023** è stato approvato dal Consiglio di Amministrazione di Giordano Controls in data 18/07/2024



## ALLEGATO 1 INDICE DEI CONTENUTI GRI

### Dichiarazione d'uso

Giordano Controls ha presentato una rendicontazione in conformità agli Standard GRI per il periodo 1/01/2023 - 31/12/2023

### Utilizzato

GRI 1 GRI 1 - Principi Fondamentali - versione 2021

### Standard di settore GRI pertinenti

N/A

GRI Standard	Informativa	Pagina	Note
<b>GRI 2 Informative Generali versione 2021</b>	2-1 Dettagli organizzativi	9, 11-13	
	2-2 Entità incluse nella rendicontazione di sostenibilità dell'organizzazione	7	
	2-3 Periodo di rendicontazione, frequenza e punto di contatto	6, 7, 59	
	2-4 Revisione delle informazioni	7	
	2-5 Assurance esterna	6	Non soggetto ad assicurazione esterna
	2-6 Attività, catena del valore e altri rapporti di business	9-14, 41-43, 55-57	Non vi sono state modifiche sostanziali nella catena del valore rispetto all'esercizio precedente
	2-7 Dipendenti	45-49	
	2-8 Lavoratori non dipendenti	50, 51	
	2-9 Struttura e composizione della governance	11-13	
	2-15 Conflitti d'interesse	12, 13	Modello di Organizzazione, Gestione e Controllo ai sensi del Decreto legislativo 8 giugno 2001, n. 231
	2-16 Comunicazione delle criticità	20, 21	
	2-22 Dichiarazione sulla strategia di sviluppo sostenibile	4, 5, 17	
	2-23 Impegno in termini di policy	14-20	
	2-25 Processi volti a rimediare impatti negativi	17-22	
	2-26 Meccanismi per richiedere chiarimenti e sollevare preoccupazioni	11, 12, 17-22	
	2-27 Conformità a leggi e regolamenti	11-14	
	2-28 Appartenenza ad associazioni	9	
2-29 Approccio al coinvolgimento degli Stakeholder	17, 18		
2-30 Contratti collettivi	45, 50, 51		

GRI Standard	Informativa	Pagina	Note
<b>GRI 3: Temi materiali 2021</b>	3-1 Processo di determinazione dei temi materiali	17-20	
	3-2 Elenco di temi materiali	19	
	3-3 Gestione dei temi materiali	18-20, Report	Per ogni tema materiale descritto nel report vengono riportate, all'interno della singola trattazione, le informazioni sulla gestione
<b>GRI 201 Performance economica 2016</b>	201-1 Valore economico diretto generato e distribuito	24	
	201-4 Assistenza finanziaria ricevuta dal governo	25	
<b>GRI 205 Anticorruzione 2016</b>	205-3 Incidenti confermati di corruzione e misure adottate	13, 14	Nel 2023 non si sono verificati casi di corruzione
<b>GRI 207 Tasse 2019</b>	207-1 Approccio alle imposte	26	
<b>GRI 302 Energia 2016</b>	302-1 Consumo di energia interno all'organizzazione	32	
	302-3 Intensità energetica	32	
<b>GRI 305 Emissioni 2016</b>	305-1 Emissioni di gas a effetto serra (GHG) dirette (Scope 1)	34-36	
	305-2 Emissioni di gas a effetto serra (GHG) indirette da consumi energetici (Scope 2)	34-36	
	305-3 Altre emissioni di gas a effetto serra (GHG) indirette (Scope 3)	36-41	
	305-4 Intensità delle emissioni di gas a effetto serra (GHG)	32	
	305-5 Riduzione di emissioni di gas a effetto serra (GHG)	35	Nel 2022 dotazione di impianto fotovoltaico (autonomia energetica del 70% circa) attivato in marzo 2023
<b>GRI 306 Rifiuti 2020</b>	306-1 Generazione di rifiuti e impatti significativi correlati ai rifiuti	32, 33	
	306-2 Gestione di impatti significativi correlati ai rifiuti	32, 33	
	306-3 Rifiuti generati	33	
<b>GRI 401: Occupazione 2016</b>	401-1 Assunzioni di nuovi dipendenti e avvicendamento dei dipendenti	46-48	
	401-2 Benefici per i dipendenti a tempo pieno che non sono disponibili per i dipendenti a tempo determinato o part-time	50, 51	
<b>GRI 402 Gestione del lavoro e delle relazioni sindacali 2016</b>	402-1 Periodi minimi di preavviso in merito alle modifiche operative	45	Il periodo minimo di preavviso è definito all'interno del Contratto Collettivo Nazionale di Lavoro
<b>GRI 403 Salute e sicurezza sul lavoro 2018</b>	403-1 Sistema di gestione della salute e sicurezza sul lavoro	51, 52	
	403-2 Identificazione del pericolo, valutazione del rischio e indagini sugli incidenti	51, 52	
	403-3 Servizi per la salute professionale	51, 52	
	403-4 Partecipazione e consultazione dei lavoratori in merito a programmi di salute e sicurezza sul lavoro e relativa comunicazione	17-22, 45	
	403-5 Formazione dei lavoratori sulla salute e sicurezza sul lavoro	53	
	403-9 Infortuni sul lavoro	51, 52	
	403-10 Malattia professionale	52	

GRI Standard	Informativa	Pagina	Note
<b>GRI 404 Formazione e istruzione 2016</b>	404-1 Numero medio di ore di formazione all'anno per dipendente	53	
	404-2 Programmi di aggiornamento delle competenze dei dipendenti e di assistenza nella transizione	53, 54	
<b>GRI 405 Diversità e pari opportunità 2016</b>	405-1 Diversità negli organi di governance e tra i dipendenti	54	
	405-2 Rapporto tra salario di base e retribuzione delle donne rispetto agli uomini	49	
<b>GRI 406 Non discriminazione 2016</b>	406-1 Episodi di discriminazione e misure correttive adottate	54	
<b>GRI 407 Libertà di associazione e contrattazione collettiva 2016</b>	407-1 Attività e fornitori presso i quali il diritto alla libertà di associazione e di contrattazione collettiva potrebbero essere a rischio	41-43, 45	
<b>GRI 408 Lavoro minorile 2016</b>	408-1 Attività e fornitori che presentano un rischio significativo di episodi di lavoro minorile	41-43, 45	
<b>GRI 409 Lavoro forzato o obbligatori 2016</b>	409-1 Attività e fornitori che presentano un rischio significativo di episodi di lavoro forzato o obbligatorio	41-43, 45	
<b>GRI 413 Comunità locali 2016</b>	413-1 Operazioni con il coinvolgimento della comunità locale, valutazioni degli impatti e programmi di sviluppo	57, 58	
<b>GRI 414 Valutazione sociale dei fornitori 2016</b>	414-1 Nuovi fornitori che sono stati selezionati utilizzando criteri sociali	41-43	
<b>GRI 416 Salute e sicurezza dei clienti 2016</b>	416-2 Episodi di non conformità relativamente agli impatti su salute e sicurezza di prodotti e servizi		Nel corso dell'anno 2023, l'azienda non ha registrato casi di non conformità legati agli impatti sulla salute e sicurezza di prodotti e servizi
<b>GRI 418 Privacy dei clienti 2016</b>	418-1 Fondati reclami riguardanti violazioni della privacy dei clienti e perdita di loro dati	57	